



VALLÉE DE JOUX⁺

Rapports annuels 2025

*des associations régionales de
développement économique*



S I C

SOCIÉTÉ INDUSTRIELLE ET COMMERCIALE DE LA VALLÉE DE JOUX



I.D.E.A.

ADAEV

Association pour le Développement des
Activités Economiques de la Vallée de Joux



Toute l'équipe de l'ADAEV est à votre disposition pour répondre à vos interrogations.



Laurent Reymondin
Directeur

Michaël Kupferschmid
Chargé de missions

Lise Ruschetta
Présidente

Nadia Aubert
Assistante de Direction



Table des matières

• Organes de l'association	3
• En quelques chiffres.....	4
• Le mot de la Présidente	5
• Le mot du Directeur.....	6
• Le rapport d'activité	7
o Secteur industriel.....	7
o Zones d'activités et mobilité.....	8
o Secrétariat régional au titre de la LADE et NPR.....	10
o Promotion économique.....	11
o Relations transfrontalières	12
o Activités principales prévues en 2026 et 2027	12
• Les comptes 2025.....	14
• Rapport de l'organe de révision.....	17
• Rapport de l'organe de contrôle	18
• Statistiques régionales	Annexe

Organes de l'association

L'association pour le développement des activités économiques de la Vallée de Joux (ADAEV) a été créée en 1973.

Le personnel :

Laurent Reymondin

Directeur

Michaël Kupferschmid

Chargé de missions

Nadia Aubert

Assistante de Direction

Le comité au 31 décembre 2025 :

* **Lise Ruschetta**, Présidente

* **Pierre-André Meylan**, Vice-président

* **Sylvie Aubert Brühlmann**

* **Olivier Baudat**

* **Christophe Bifrare**

* **Carole Dubois**

David Bachelard

Jacques-André Bovay

Pascal Dubois

Bertrand Meylan

Stives Morand

Cédric Paillard

Frédéric Schütz

François Victor

(* membres du bureau et du comité)

En quelques chiffres

Le territoire :

10
villages

163,68
km²
(5 % du Canton)

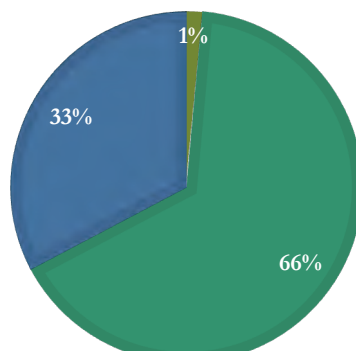
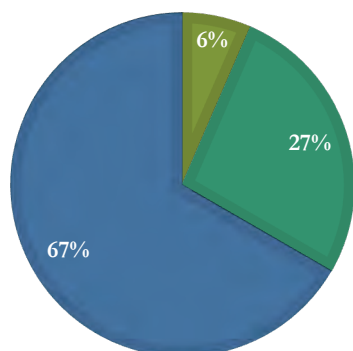
7'340 ↗
habitants
(0,85 % du Canton)

Les entreprises :

615 ↗
entreprises
(chiffre 2023)

8'335 ↗
emplois
(chiffre 2023)

4'463 ↘
frontaliers



■ Secteur primaire
■ Secteur secondaire
■ Secteur tertiaire

3,4 % ↗
Taux de chômage
à la Vallée de Joux

4,6 % ↗
Taux de chômage
dans le district

4,8 % ↗
Taux de chômage
dans le Canton

Le secrétariat régional :

26
Entreprises soutenues
(Guichet entreprises)

8
Projets régionaux
soutenus

CHF 597'000.-
Financement LADE/NPR
à fonds perdus

Le mot de la Présidente



L'instabilité géopolitique et conjoncturelle semble aujourd'hui constituer la nouvelle norme.

Tant que les grandes puissances, notamment le locataire de la maison

blanche, continueront à imposer des règles fluctuantes et à déstabiliser l'échiquier mondial, il est difficile d'entrevoir une période de stabilité durable.

Interpréter les analyses économiques devient également complexe, car de nouveaux événements surgissent constamment et modifient les tendances du commerce mondial. Cela a pour effet de rendre les études rapidement obsolètes.

Dans ce climat d'incertitude, il nous appartient de nous adapter, de rechercher de nouveaux équilibres et paradigmes inédits. Si la croissance à deux chiffres entre 2020 à 2023 n'est plus d'actualité, il convient de souligner que la baisse demeure raisonnable et que la confiance des entreprises à long terme persiste.

Selon les chiffres provisoires du service cantonal de la statistique, les exportations horlogères vaudoises ont diminué d'environ 3% de 2024 à 2025 pour s'élever à CHF 2,646 milliards. Il est à souligner que ces importations proviennent essentiellement de la Vallée de Joux qui regroupe à elle seule environ 85 à 90% des emplois horlogers du Canton de Vaud. La baisse d'activité se traduit notamment par une diminution de 4,4 % du nombre de frontaliers. Toutefois, la population de la Vallée de Joux a augmenté de 97 personnes, portant le nombre d'habitants à 7'340. Cette croissance constante de ces cinq dernières années permet de soutenir l'économie locale.

Afin de maintenir cette dynamique positive et de favoriser l'attractivité de notre région, il est essentiel d'investir dans la construction de nouveaux immeubles d'habitation afin d'élargir l'offre d'appartements disponibles et d'améliorer le taux de logements vacants, actuellement trop faible.

Par le biais du Service de la promotion de l'économie et de l'innovation SPEI et dans le cadre de la loi sur l'appui au développement économique, le Canton de Vaud et la Confédération ont soutenu de nombreux projets régionaux. Pour la Vallée de Joux, 8 décisions positives relatives à des demandes d'appuis financier ont été délivrées par le Canton représentant CHF 597'000.- de financements LADE/NPR à fonds perdus. De plus, dans son rôle de guichet des entreprises, l'ADAEV a apporté des conseils à 26 entreprises en 2025.

Comme chaque année, vous trouverez dans les pages du rapport d'activité une description complète des nombreuses tâches effectuées par l'ADAEV au cours de l'année écoulée.

Il n'est pas aisé de conclure sur des perspectives claires pour 2026, nous savons seulement que nous devons être réactifs et poursuivre les efforts de cohésions régionales, notamment par le biais de la plateforme Vallée de Joux 360°. Si les associations de développement économique de la Vallée de Joux (SIC et ADAEV) n'ont malheureusement que peu d'impact sur la situation géopolitique, elles peuvent, grâce à leur excellente collaboration et leur lien avec l'ensemble des filières régionales, soutenir les initiatives visant à renforcer le tissu économique régional et les activités aujourd'hui complémentaires au secteur horloger.

Lise Ruschetta
Présidente

Le mot du Directeur



Comme évoqué par notre Présidente Lise Ruschetta, l'année 2025 a été compliquée et marquée par des incertitudes constantes. La guerre commerciale de Donald Trump ainsi que les conflits en Ukraine et au moyen orient déstabilisent l'équilibre mondial et rendent illisibles les prévisions des économistes.

Pour la Vallée de Joux, 2025 a manifesté une baisse plus faible par rapport à celle de 2024 au niveau des exportations horlogères. Il faut cependant remarquer que la baisse de chiffre d'affaires de l'horlogerie de luxe a été freinée par la forte augmentation de la valeur des métaux précieux. On peut donc constater dans les statistiques de la fédération horlogère que les baisses de volumes sont plus soutenues, ce qui impacte plus directement le volume de travail notamment pour les sous-traitants et donc l'emploi. Des entreprises ont donc recours aux RHT afin d'éviter ou de limiter les licenciements. Cette baisse d'activité se répercute également sur l'économie locale, notamment chez les commerçants et les restaurateurs.

Les perspectives pour 2026 dépendront de la durée du nouveau conflit lancé contre l'Iran. Si les marchés pétroliers et gaziers sont perturbés sur une longue période, les répercussions sur les prix des produits risquent de pénaliser l'ensemble du marché mondial par une inflation marquée. De toute façon, même avec une pacification du conflit, un retour à la « normale » prendra du temps.

Les éléments marquants de 2025 pour l'ADAEV

L'année 2025 est la première année complète avec la nouvelle équipe constituée de Monsieur Michaël Kupferschmid, Madame Nadia Aubert et moi-même. Je remercie mes collaborateurs pour l'excellente ambiance qui règne dans le bureau et leur grande motivation à collaborer pour traiter les nombreux dossiers du moment.

Initiées officiellement au début de l'année 2025, deux études transfrontalières sur la mobilité ont été mandatées afin de trouver des solutions dans le but de réduire le trafic frontalier en direction des départements du Jura et du Doubs. Une excellente collaboration et une volonté commune de trouver des solutions avec nos collègues de France voisine sont à relever. De nombreuses séances de coordination et de travail ont d'ores et déjà eu lieu et des pistes intéressantes se dessinent.

Les résultats en fin d'année du référendum sur la commune du Chenit contre la validation du plan directeur régional des zones d'activités (PDRZA) nous confirment, par les arguments développés lors de la campagne, que la mobilité notamment transfrontalière est un enjeu primordial et qu'il faut poursuivre les investigations dans ce sens.

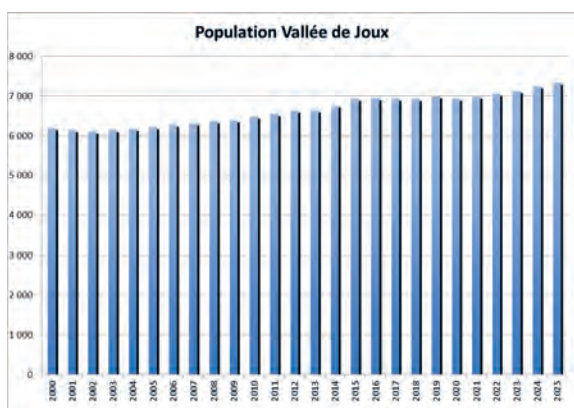
Pour le reste, vous le trouverez probablement dans le rapport d'activité ci-dessous.

Laurent Reymondin
Directeur

Le rapport d'activité

Malgré la conjoncture incertaine, la population a une nouvelle fois confirmé en 2025 sa tendance à la croissance avec une augmentation de 97 habitants pour arriver au 31 décembre 2025 à 7'340 habitants. L'offre en nouveaux logements reste un facteur déterminant. Nous saluons les nouvelles constructions d'habitats groupés qui permettent cette augmentation. Le taux de logements vacants a fortement diminué. De 1 % en juin 2024, il a passé à 0,53 % en juin 2025. La validation des plans d'affectations communaux, permettant de débloquer la situation, devient impérative si l'on veut pouvoir poursuivre cette croissance.

La Vallée de Joux doit continuer à maintenir son attractivité en s'adaptant aux nouvelles exigences de la société. Il est donc indispensable de pouvoir proposer des logements de qualité et en suffisance. Ce taux de logement vacants de 0,53 % est très insuffisant et il est impératif que les communes puissent, dans un délai raisonnable et parallèlement au PDRZA, faire valider leurs Plans d'affectations communaux.



Dans ce sens, les ressources financières des communes seront décisives pour continuer à entreprendre des projets régionaux (infrastructures et projets utiles à l'économie, aux sports, à la culture ou au tourisme). La Vallée est excentrée et doit pouvoir continuer à assurer, à son échelle, des tâches équivalentes à celles de centres urbains. C'est indispensable, non seulement pour accroître la population mais

aussi pour faciliter le recrutement de personnel qualifié et pouvoir accueillir les visiteurs de nos entreprises.

Secteur industriel

Les entreprises horlogères et microtechniques représentent le moteur principal, le cœur de l'activité économique de la Vallée de Joux. Elles doivent faire face à la conjoncture nationale et mondiale que chacun connaît, la valeur élevée du franc suisse, la situation géopolitique compliquée avec les conflits en Ukraine et dans la bande de Gaza, sans parler des sautes d'humeurs de Donald Trump et sa clique qui accentuent encore plus les incertitudes et contribuent à favoriser une morosité grandissante.

Les exportations vaudoises d'horlogerie sont un indicateur important de la marche des affaires régionales.

Les chiffres définitifs de 2024 se montent à 2,726 milliards, soit 18,4 % du total des exportations vaudoises. Selon les chiffres provisoires, 2025 marque une baisse légère de 3 % avec 2,646 milliards. Ceci représente 17.8 % des exportations totales du canton de Vaud.

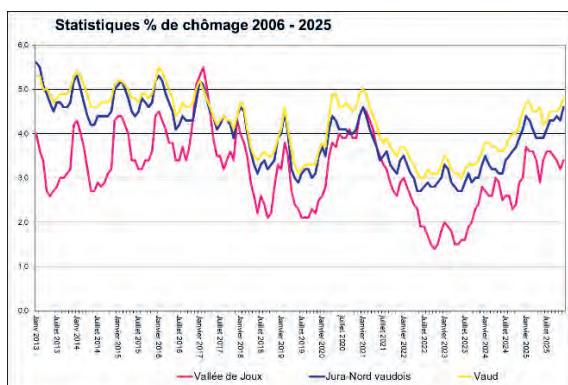


Pour mémoire, La Vallée concentre 85 % à 90 % des emplois horlogers du Canton.

Cette baisse de 3 % reste modérée, mais elle est faussée par la hausse des métaux précieux qui augmente les chiffres d'affaires. Si l'on se réfère au nombre de pièces exportées, les statistiques

de la fédération horlogère révèlent une baisse plus marquée, ce qui péjore le volume de travail, principalement pour les sous-traitants.

En ce qui concerne le chômage à la Vallée de Joux, la situation présente un taux régional au 31 décembre 2025 de 3,4 %, soit une nouvelle augmentation de 0,4 % par rapport à 2024. En comparaison, ce taux s'élève, toujours pour 2025, à 4,6 % dans le district Jura-Nord vaudois et à 4,8 % pour le Canton.



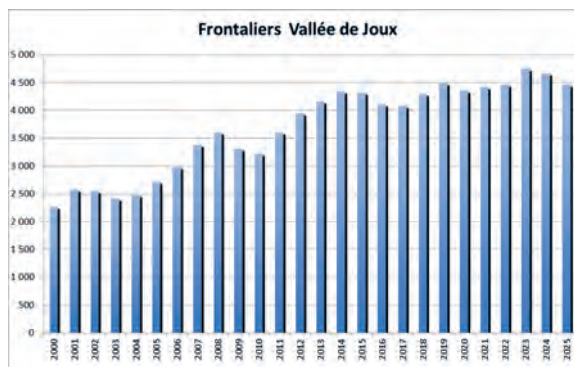
On constate bien sur le graphique ci-dessus une certaine fluctuation à la Vallée de Joux tout au long de l'année.

Avec un taux à 3.4 %, il reste encore plus faible par rapport au reste du Canton.

Même si la conjoncture actuelle relâche un peu la pression sur le recrutement de nouveaux collaborateurs, il faut poursuivre les efforts permettant d'améliorer les conditions cadres régionales pour que, lors de la sortie de crise géopolitique actuelle et le retour de la croissance, nous ayons les meilleurs atouts possibles pour faire de la Vallée une région attractive.

Emplois et frontaliers

Au 31 décembre 2025, la Vallée accueille 4'463 frontaliers contre 4'668 en 2024, soit une nouvelle diminution de 205 personnes (-4.4 %). Nous retrouvons ainsi des niveaux comparables à ceux de 2022. Cette importante baisse reflète malheureusement la conjoncture marquée par les incertitudes géopolitiques actuelles.



En 2025, ce sont près de 362 millions de francs de salaires versés par nos entreprises combières aux collaborateurs frontaliers.

Ce montant est en baisse de 0,59 % par rapport à 2024, ce qui n'est pas survenu depuis 2020.

Pour rappel, cette importante masse d'argent profite directement à l'économie résidentielle des communes de France voisine.

Zones d'activités et mobilité

Mobilité

L'année 2025 a été rythmée par de nombreuses activités en lien avec la mobilité sur le territoire de la Vallée mais également en collaboration avec les régions frontalières du Haut-Jura et du Haut-Doubs. Tous les détails ci-dessous.

Animé par l'ADAEV, le groupe mobilité interentreprises de la Vallée de Joux, dont la mission est notamment la promotion des modes de transport alternatifs et l'échange d'expérience entre membres, s'est réuni trois fois dans l'année pour des séances de deux heures, réparties entre présentation des derniers développements dans la mobilité, intervention d'un expert externe sur un sujet d'intérêt et un tour de table pour échanger sur les dernières mesures et expériences des membres. L'intérêt pour ce groupe est croissant, preuve en est l'accueil régulier de nouveaux membres en 2025 avec l'ASIVJ, l'AVJ, l'ETVJ, Sercab Group, la SEVJ, STS Saulcy Traitement de Surface et TRAVYS.

Lors du 47ème Comptoir de la Vallée, la mobilité était le thème central sur le stand de la SIC / ADAEV. Durant cinq jours, au travers de panneaux didactiques, de courtes vidéos explicatives et

d'échanges avec les visiteurs, l'ADAEV a fait la promotion des mesures et des projets de mobilité en cours à la Vallée, et plus spécifiquement : le programme de covoiturage Arc jurassien, les lignes des navettes interentreprises, les plans de mobilité entreprises et les projets transfrontaliers (PTICs) avec le Haut-Jura et le Haut-Doubs.

Depuis 2025, sur base d'une convention signée avec la DGMR et renouvelable annuellement, l'ADAEV fait la promotion des plans de mobilité d'entreprises à la Vallée de Joux. En contrepartie, la DMGR finance quasiment 25 % du poste du chargé de missions de l'association (employé à un taux de 80%).

Initiés au 1er trimestre 2025, les deux plans territoriaux intégrés de coopération (PTIC) doivent être exécutés sur une période de douze mois et produire, au final, une stratégie territoriale et un plan d'actions, comprenant également un volet de gouvernance et d'animation du plan. Les deux projets devraient se conclure fin mai 2026 et la mise en œuvre des actions retenues pourrait débuter courant 2027 (sous réserve de l'obtention du financement nécessaire). Concernant le financement de la phase actuelle de ces deux PTICs, l'ADAEV a reçu une garantie de participation financière totale de CHF 150'000.-, répartie pour moitié entre le canton de Vaud et la Confédération. Les parties prenantes françaises assurent un financement équivalent.

Au-delà des aspects techniques et financiers, ces projets ont permis de relancer une dynamique de dialogue et d'échanges de qualité entre les parties prenantes de part et d'autre de la frontière. L'engouement pour ces projets est réel, comme en témoignent la participation et l'assiduité aux différents comités et ateliers. Un élément clé sera de faire perdurer cette dynamique au-delà des projets.

Sujet phare de la fin d'année 2025, la campagne liée au référendum sur le futur plan directeur régional des zones d'activités (PDRZA) a permis à l'ADAEV de rappeler à la population les nombreuses actions prises, depuis de longues années, par les entreprises et les autorités de la Vallée pour proposer des alternatives au transport individuel motorisé (TIM) ou autosolisme.

Nous profitons de ce rapport afin de remercier les nombreux interlocuteurs que l'ADAEV a rencontré tout au long de l'année 2025, pour la qualité des échanges et l'engagement constant en faveur du développement des mobilités à la Vallée de Joux et dans la région frontalière. Merci !

Terrains industriels – Plan Directeur Régional des Zones d'Activités (PDRZA)

L'adoption de la LAT (loi fédérale sur l'aménagement du territoire) impacte bien entendu notre région. Le Plan directeur cantonal prévoit en effet une gestion régionale des zones d'activités, ce qui impose à la Vallée de Joux de disposer d'un outil de planification conforme aux exigences fédérales et cantonales.

Dans ce cadre, les Communes et l'ADAEV, avec un appui financier du Canton, ont lancé dès 2016 une étude destinée à établir et calibrer les besoins futurs en zones d'activités. Ce travail a conduit à l'élaboration d'un projet de Plan Directeur Régional des Zones d'Activités (PDRZA) approuvé par les trois Conseils communaux en 2024.

Cependant, le référendum spontané décidé par la Commune du Chenit en mars 2025 a suspendu l'entrée en vigueur du PDRZA et conduit à une votation populaire sur cette Commune le 28 septembre 2025. Le refus exprimé par la population a mis en évidence la nécessité de revoir en profondeur ce dossier majeur pour l'avenir territorial et économique de la Vallée de Joux.

Evidemment, l'obligation fédérale demeure : la Vallée de Joux devra, tôt ou tard, se doter d'un PDRZA. Ce plan constitue un outil essentiel pour disposer d'une vision claire du développement économique régional, anticiper les besoins en zones d'activités et intégrer les enjeux de mobilité et de qualité de vie. Il permettra également de planifier les mesures d'accompagnement indispensables afin que le développement puisse se faire de manière harmonieuse et durable.

L'année 2026 sera donc consacrée à la révision de ce dossier, dans un esprit de transparence et de concertation renforcée. Les ateliers participatifs prévus permettront d'associer la population et les

acteurs concernés à la construction d'une vision partagée. L'ADAEV poursuivra son engagement dans ce processus, convaincue que la réussite de cette planification passe par une démarche collective, ouverte et rigoureuse.

Sécurité

La proximité de la frontière est susceptible de renforcer l'attractivité de la région pour les cambrioleurs. Le dossier est donc toujours sensible pour les entreprises de la région qui génère du trafic de marchandises de valeurs.

L'ADAEV assure le secrétariat de la Commission Régionale de Prévention et de Sécurité (CRPS) présidée par la Préfecture du district, réunissant deux fois par année : gendarmerie, police de sûreté, douane, communes de la Vallée de Joux et de Vallorbe, SDIS de la Vallée et de Vallorbe et entreprises (par un délégué de la SIC). Ces réunions permettent de faire le point de la situation et de renforcer les liens entre les entités.

Pôle Santé Vallée de Joux

Le Pôle Santé a traversé en 2025 une période plus délicate, marquée notamment par l'annonce d'une baisse des subventions cantonales. Cette situation a naturellement suscité des inquiétudes quant à la pérennité de certaines prestations et à l'équilibre financier de l'établissement.

Grâce à l'engagement remarquable des équipes du Pôle Santé, à leur capacité d'adaptation ainsi qu'au soutien affirmé de la population et des acteurs régionaux, y compris ADAEV et SIC, cette réduction s'est finalement révélée plus raisonnable que prévu. Cette mobilisation collective témoigne de l'importance que revêt le Pôle Santé pour l'ensemble de la Vallée.

Pour autant, l'établissement doit poursuivre son analyse de toutes les pistes possibles afin de garantir un fonctionnement sain et durable et de préserver une offre de soins de qualité au service de la région.

Consultations

L'ADAEV est régulièrement consultée par des services cantonaux dans le cadre de projets de

modifications légales, ordonnances ou règlements, voire de projets ayant rapport avec le développement régional ou économique, ceci au niveau cantonal, intercantonal, fédéral ou transfrontalier.

Relations avec les médias

L'ADAEV est régulièrement sollicitée pour donner des renseignements, des interviews et des mises en relation de journalistes avec les meilleurs intervenants concernant un sujet.

Enfin, l'ADAEV entretient des relations suivies avec La Feuille, Vallée de Joux 360° et ValTV pour les thèmes relevant du développement régional.

Secrétariat régional au titre de la LADE et NPR

Stratégie régionale / Dossiers LADE - NPR

La stratégie régionale est à la base des préavis concernant les demandes d'appuis financiers pour des projets régionaux selon les bases légales LADE (loi cantonale sur l'appui au développement économique) et NPR (loi fédérale sur la nouvelle politique régionale). Chaque projet soutenu financièrement doit permettre une réalisation « concrète » d'une composante de cette stratégie.

Sur la base de la stratégie régionale de l'ADAEV, le Canton a délivré des décisions positives en 2025 pour les projets suivants :

- **Centre Sportif de la Vallée de Joux Consolidation du trail hivernal « Nocturne des loups » à la Vallée de Joux - Editions 2025-2026**
Subvention LADE de max. CHF 20'000.- à fonds perdu répartie sur deux ans.
- **Association Forêtcellence - Etude internationale de marché sur le bois de résonance**
Subvention LADE/NPR de max. CHF 30'000.- à fonds perdu.
- **Gouvernance Vallée de Joux 360°**
Subvention LADE/NPR de CHF 294'000.- à fonds perdu répartie sur trois ans.
- **Fondation de l'Espace Horloger de la Vallée de Joux**

Consolidation de l'offre avec Comix mecanix en partenariat avec Lausanne

Subvention LADE de CHF 26'000.- à fonds perdu.

- **Soutien à la production du long métrage « Où est Ava ? »**

Subvention LADE de CHF 25'000.- à fonds perdu.

- **Vallée de Joux Tourisme – étude de faisabilité pour le projet « La Vallée des Géants »**

Subvention LADE/NPR de CHF 42'000.- à fonds perdu.

- **Rénovation intérieure de la ferme horlogère de la Fondation les Mollards-des-Aubert**

Subvention LADE de CHF 150'000.- à fonds perdu.

- **Etude de sites pour un pôle de traitement de matériaux à la Vallée de Joux**

Subvention LADE/NPR de CHF 35'000.- à fonds perdu.

Promotion économique

Conseil / aide aux entreprises

L'ADAEV est régulièrement sollicitée par des entreprises existantes ou en phase de création. Cet appui local est assuré pour toutes les informations de base ou des mises en relation. Pour des demandes plus complexes, les entrepreneurs sont orientés vers d'autres organismes spécialisés. Nous collaborons étroitement avec le Service de la promotion de l'économie et de l'innovation (SPEI) qui assure l'appui cantonal direct aux entreprises.

En 2025, ce sont 26 entreprises qui ont contacté l'ADAEV dans le cadre du « guichet entreprises ».

La Vallée de Joux a également la chance de pouvoir bénéficier du soutien de la Fondation Paul-Edouard Piguet qui est en mesure d'apporter une aide aux entreprises lorsque celles-ci n'entrent pas dans le champ d'aides étatiques, ou pour compléter ces aides lorsqu'elles sont insuffisantes. Cette Fondation cofinance également des cours d'appui aux apprentis de notre région dans le cadre du programme App App.

Appuis à la SIC

L'ADAEV est représentée au comité de la SIC et en assure le secrétariat. La collaboration entre l'ADAEV et la SIC est excellente. La complémentarité de ces deux associations de développement économique apporte un dynamisme dans le développement de nouveaux projets afin de dynamiser l'économie et renforcer le marketing régional, notamment avec le projet Vallée de Joux 360°.

Un accent particulier a été mis en 2025 dans le renforcement du projet Vallée de Joux 360° qui se concrétisera dès 2026 avec l'engagement d'un chef de projet pour porter cette plateforme de valorisation du tissu économique comier et également pour la création et le développement d'une marque territoriale afin de pouvoir mettre en valeur les atouts importants de la Vallée ici et ailleurs.

Dynamisation de l'économie présentielle par la plateforme « Vallée de Joux 360° »

Une étude a été lancée en 2024 afin de renforcer le soutien aux acteurs de l'économie locale, en particulier les commerçants et les artisans. La Vallée bénéficie d'une offre locale riche et diversifiée, mais la concurrence, notamment celle de l'e-commerce, demeure importante.

Dans ce contexte, il est essentiel d'identifier des solutions permettant d'accompagner ces petites structures dans leurs démarches de marketing et de communication, afin de valoriser leurs activités et de favoriser les circuits courts.

En 2026, cette démarche franchira une nouvelle étape avec l'engagement d'un chef de projet dédié avec pour mission de poursuivre le développement de la plateforme et de piloter le processus de développement d'une marque territoriale afin de faire rayonner la Vallée de Joux et ses spécificités toutes particulières loin à la ronde.

Filière « Bois »

La filière « Bois », qui a vécu une évolution très profonde ces 20 dernières années, doit pouvoir être mieux soutenue. L'ADAEV collabore

notamment avec nos régions voisines (ARCAM-ADNV-Région de Nyon) au développement d'un programme d'impulsion favorisant une meilleure utilisation du bois suisse. La «*PLATEFORME VAUDOISE DU BOIS*» (www.bois-durable.ch) bénéficie d'un soutien financier cantonal très important et collabore étroitement avec La Forestière, la CBOVD (Chambre des Bois de l'Ouest Vaudois), Lignum Vaud et la Fédération vaudoise des entrepreneurs afin d'optimiser les actions.

Tourisme

Ce secteur est important pour offrir un accueil de qualité aux touristes et aux visiteurs des entreprises. Il est porteur d'une image régionale qui doit être positive pour séduire de nouveaux employés ou habitants potentiels.

Les touristes et excursionnistes complètent la consommation des habitants en matière de services (par exemple alimentation, transports, restaurants).

Cela permet à plusieurs commerces et artisans de trouver des compléments de chiffres d'affaires consolidant une viabilité qu'une population de 7'000 habitants ne serait pas à même d'assurer. Le développement touristique fait donc partie des axes de développements régionaux prioritaires. L'ADAEV collabore étroitement avec Vallée de Joux Tourisme et son directeur.

Parc naturel régional Jura vaudois

L'ADAEV participe au Pôle régional Jura rassemblant les acteurs de la Vallée de Joux et du vallon du Nozon.

Le Parc Jura vaudois, avec un rayonnement national, contribue notamment à la mise en valeur d'une économie durable (par exemple alpages, agriculture, tourisme). Une coordination régulière est également faite avec les autres associations régionales et organismes en charge du tourisme présentes sur son vaste périmètre.

Relations transfrontalières

Outre les relations liées au programme d'incitation au covoiturage dans l'Arc jurassien,

des relations plus soutenues avec les régions périphériques de la Vallée de Joux ont été développées afin de traiter notamment la question grandissante de la mobilité transfrontalière.

Plusieurs réunions ont eu lieu dans ce sens et des partenariats ont été établis notamment autour des projets territoriaux intégrés de coopération (Interreg) lancés en début d'année.

Sur invitation de Madame la vice-Présidente du Sénat Sylvie Vermeillet et de son collègue sénateur du Jura, une délégation régionale transfrontalière d'élus communaux a participé à une réunion de travail sur la mobilité transfrontalière dans les locaux de la questure du Sénat à Paris au mois de mars. Etaient également présents Monsieur le Président du Département du Jura, Madame l'ambassadrice de Suisse en France accompagnée de Madame la Consule générale de Suisse à Lyon, les Préfets du District Jura Nord-vaudois ainsi que les Directeurs de l'ADAEV et de Vallée de Joux Tourisme. Cette réunion a marqué une forte volonté commune de trouver des solutions tout en relevant les difficultés à faire avancer ce type de projets complexes.

Activités principales prévues en 2026 et 2027

Les grands défis qui attendent notre région concernent principalement l'aménagement du territoire (notamment les zones d'activités) et la mobilité (covoiturage, bus, trains). Notre vigilance porte également sur l'évolution du Plan directeur cantonal, dont les orientations peuvent, à long terme, influencer les planifications directrices et ainsi permettre, ou limiter, le développement régional.

L'ADAEV continuera par ailleurs à soutenir les entreprises qui contribuent à la diversification économique, indispensable pour maintenir un équilibre régional durable.

Validation du Plan Directeur Régional des Zones d'Activités (PDRZA)

Le refus du PDRZA par la population le 28 septembre 2025 a mis en lumière l'importance de revoir en profondeur cet important dossier pour la Vallée de Joux. Ce résultat nous rappelle la nécessité de renforcer la concertation, de mieux expliquer les enjeux et de construire, avec les habitants et les acteurs concernés, une vision partagée de l'avenir territorial de la région.

Dans cette perspective, l'année 2026 sera particulièrement dense, afin de permettre la validation de ce dossier à la satisfaction de l'ensemble des acteurs concernés. Elle sera notamment marquée par l'organisation d'ateliers participatifs destinés à associer la population aux réflexions en cours. L'ADAEV y apportera pleinement sa contribution, convaincue que la réussite de ce dossier repose sur une démarche collective et transparente.

L'absence de PDRZA validé péjore la possibilité de valider des plans d'affectations communaux permettant le développement de l'habitat. Il est donc impératif de pouvoir trouver rapidement une solution pour clarifier les potentiels de construction de nouveaux logements afin de pouvoir relâcher un peu la pression sur le taux de logements vacants trop faible à la Vallée.

Valorisation et défense des intérêts de la région

- Contribution à la promotion économique régionale (par exemple contact avec les médias, appui à la SIC pour « Vallée de Joux 360° »).
- Participation aux consultations cantonales (par exemple projets de lois, Plans directeurs).
- Veille et actions pour assurer le maintien et le développement d'infrastructures régionales (par exemple routes, transports ferroviaires ou bus, couverture en téléphonie fixe et mobile, prestations postales, etc.).

Coordination, réseaux et participation de l'ADAEV à différents comités :

L'ADAEV poursuivra son rôle de coordinateur régional et répondra comme par le passé aux invitations à participer à diverses réunions et événements à la fois régionaux, cantonaux et transfrontaliers.

En outre, l'ADAEV poursuivra ses tâches dans les divers organismes suivants :

- CODEV Coordination pour le développement économique vaudois (Président du comité)
- ValTV (Membre du comité de l'association)
- SIC Vallée de Joux (Membre du comité et secrétariat)
- Vallée de Joux 360° (Membre du comité de pilotage)
- PNR Jura Vaudois (Membre du pôle régional sur le district)
- CRPS (Conseil régional de prévention et de sécurité, secrétariat)
- Réseau ArcLab (Plan de mise en œuvre de la NPR sur l'Arc jurassien, Membre du comité de pilotage)
- Programme de promotion du covoiturage sur l'Arc jurassien (Membre du Comité de pilotage)
- Partenaire du programme de promotion « PLATEFORME VAUDOISE DU BOIS »
- Groupe mobilité interentreprise de la Vallée de Joux (Pilotage du groupe)
- Groupe des délégués régionaux de la DGMR (Membre)
- Réseau romand des Mobility Managers (Membre)

Promotion économique

- Appui à la SIC pour des actions transversales (par exemple sécurité, Comptoir de la Vallée de Joux, mobilité, recrutement, formation, plateforme régionale digitale VDJ 360°).
- Aide à la recherche de terrains constructibles ou de locaux pour de nouvelles entreprises ou pour les entreprises régionales.
- « Guichet entreprises » au profit d'entreprises existantes ou en phase de

création (par exemple conseils divers : gestion, marketing, permis, locaux, transmissions, recherche de financements).

- Appui au secteur agricole ou forestier en fonction des demandes.
- Collaboration avec Arcjurassien.ch pour des projets touchant notre région.

Transfrontalier

- Suite de la mise en œuvre du projet d'encouragement au covoiturage en collaboration avec les autres régions franco-suisse de l'Arc jurassien.
- Appui aux actions en lien avec l'amélioration de la mobilité (par exemple train, bus).
- Renforcement des échanges transfrontaliers en vue de trouver des solutions de mobilité.
- Pilotage des projets PTIC (Plan territorial intégré de coopération) lancés avec les partenaires français de la communauté de communes du Parc Naturel du Haut-Jura en direction du département du Jura et avec la communauté de commune Lacs et Montagnes du Haut Doubs en direction du département du Doubs.
- Participation aux activités transfrontalières organisées par le Canton, Arcjurassien.org, Arcjurassien.ch ou tout autre porteur d'un projet auquel l'ADAEV peut contribuer.

Secrétariat régional

- Travaux concernant la nouvelle stratégie régionale dès 2026 et la mise en place de l'organe de gestion des zones d'activités.
- Préavis pour financements, par la LADE/NPR, de nouveaux projets régionaux.

Conclusions

L'ADAEV joue un rôle essentiel de veille et d'accompagnement en œuvrant au maintien et à l'amélioration des conditions-cadres que la Vallée de Joux doit offrir tant aux entreprises déjà implantées qu'à celles susceptibles d'apporter de nouvelles activités de diversification.

La dynamique régionale demeure positive, même si les incertitudes liées à la conjoncture nationale et internationale se font davantage ressentir et influencent inévitablement les marchés. Dans ce contexte, la collaboration entre les autorités et les entreprises reste excellente et nous mettons tout en œuvre pour qu'elle se poursuive et continue de porter ses fruits.

Les comptes 2025

L'année 2025 est bouclée avec un bénéfice de CHF 7'109.07 qui ne reflète cependant pas la réalité de l'exercice. En effet, une participation au poste de chef de projet pour Vallée de Joux 360° était également prévue dans les augmentations de cotisation obtenues en 2023, mais ne sera finalement effective qu'à partir d'avril 2026, date du début de l'activité à 60 % de Monsieur Thierry Bovay engagé pour ce poste. Sans cette absence de charge, l'année se serait bouclée avec un léger déficit principalement dû à une baisse des cotisations calculées sur le nombre de frontaliers (cotisation des communes) et sur le nombre d'employés (participation de la SIC).

RESULTAT D'EXPLOITATION AU 31 DECEMBRE 2025

(avec exercice précédent comparé)

	2025	2024
CHARGES D'EXPLOITATION		
Charges personnel	376 233,95	293 592,05
Frais de locaux	16 275,30	15 208,10
Frais financiers	431,75	354,39
Entretien et réparations	12 864,21	10 488,66
Amortissement	0,00	0,00
Assurances, taxes, cotisations	5 104,75	4 204,75
Frais d'énergie	794,20	1 133,55
Frais de bureau et administration	9 642,38	16 854,95
Publicité	2 464,05	2 419,95
Frais divers	17 167,29	15 200,52
Promotion régionale	3 952,00	16 474,50
Charges sur projets	30 105,22	25 219,72
TOTAL DEPENSES	475 035,10	401 151,14
RECETTES D'EXPLOITATION		
Subsides	205 795,00	175 414,50
Cotisations	273 748,20	260 809,70
- Communes	212 077,00	211 187,00
- Villages	19 427,70	14 776,80
- Organismes	19 591,80	17 018,90
- Collectifs	22 401,70	17 641,80
- Individuelles	250,00	185,20
Recettes diverses	2 600,97	10 408,59
TOTAL RECETTES	482 144,17	446 632,79
RESULTAT DE L'EXERCICE	7 109,07	45 481,65

Bilan au 31 décembre 2025
(Avec exercice précédent comparé)

	2025	2024
A C T I F		
Actif Circulant		
CCP 10-24660-9	31 903,29	25 323,42
Banque CMV 16 6104.0050 3	155 993,40	223 442,89
Banque CMV 42 6100 0150 9	53 515,90	53 417,95
Raiffeisen (projets transfrontaliers)	3 156,03	3 153,01
Actifs transitoires	100 672,70	28 242,45
ACTIF CIRCULANT	345 241,32	333 579,72
Actif Immobilisé		
Mobilier	0,00	0,00
Machines bureau	0,00	0,00
ACTIF IMMOBILISE	0,00	0,00
TOTAL ACTIF	345 241,32	333 579,72
P A S S I F		
Provisions		
Provision nouveaux projets	86 740,35	86 740,35
Réserve conjoncturelle (anc. Provision succession secrétaire)	20 000,00	20 000,00
Provision promotion économique & régionale	70 991,40	70 991,40
Passifs transitoires	37 065,35	32 512,82
CAPITAUX ETRANGERS	214 797,10	210 244,57
Capitaux Propres		
Capital et réserves	123 335,15	77 853,50
Résultat de l'exercice	7 109,07	45 481,65
CAPITAUX PROPRES	130 444,22	123 335,15
TOTAL PASSIF	345 241,32	333 579,72

Le rapport de l'organe de révision



Rapport de l'organe de révision
destiné à l'assemblée générale de
l'Association pour le Développement des
Activités Economiques de la Vallée de Joux
Le Chenit

En notre qualité d'organe de révision, nous avons contrôlé les comptes annuels (bilan, compte de pertes et profits) de l'Association pour le Développement des Activités Economiques de la Vallée de Joux arrêtés au 31 décembre 2025.

La responsabilité de l'établissement des comptes annuels incombe au Comité, alors que notre mission consiste à contrôler ces comptes. Nous attestons que nous remplissons les exigences légales d'agrément et d'indépendance.

Notre contrôle a été effectué selon la Norme suisse relative au contrôle restreint. Cette norme requiert de planifier et de réaliser le contrôle de manière telle que des anomalies significatives dans les comptes annuels puissent être constatées. Un contrôle restreint englobe principalement des auditions, des opérations analytiques ainsi que des vérifications détaillées appropriées des documents disponibles dans l'association contrôlée. En revanche, des vérifications des flux d'exploitation et du système de contrôle interne ainsi que des auditions et d'autres opérations de contrôle destinées à détecter des fraudes ne font pas partie de ce contrôle.

Lors de notre contrôle, nous n'avons pas rencontré d'élément nous permettant de conclure que les comptes annuels ne sont pas conformes à la loi et aux statuts.

VSF Audit SA

Qualified Electronic Signature - CH (ZertES)

deepsign
Charles Fontannaz
Expert-réviseur agréé
Auditeur responsable

Qualified Electronic Signature - CH (ZertES)

deepsign
Julien Hungerbühler
Réviseur agréé

Lausanne, le 15 avril 2026

Annexes :

- Comptes (bilan, compte de profits)

VSF Audit SA
Av. de Rumine 11
CH-1005 Lausanne
T +41 21 613 80 20
www.vsfaudit.ch

Rte de Mouthe 20
CH-1343 Les Charbonnières
T +41 79 370 98 29

Entreprise certifiée EXPERT Suisse

Membre FIDUCIAIRE SUISSE

Le rapport de l'organe de contrôle

Madame La Présidente,
Mesdames, Messieurs,

L'organe de contrôle, composé de Mme Claudie Golay, membre, M. Giuseppe Antonio Donato, suppléant et M. Christophe Cygan, rapporteur, s'est réuni le mardi 21 avril 2026 dans les bureaux de l'ADAEV pour s'acquitter de son mandat.

Etaient également présents, M. Laurent Reymondin, directeur, Mme Nadia Aubert, assistante de direction et M. Michaël Kupferschmid, chargé de missions.

Lors de cette rencontre, il nous a été présenté les comptes et le bouclage de l'année 2025 et, tous les documents nécessaires à la bonne compréhension de ceux-ci nous ont été mis à disposition. Nous avons obtenu des réponses claires à nos questionnements et, tenons à remercier les personnes susmentionnées pour leur disponibilité et leur professionnalisme.

Les comptes annuels ont été établis par la nouvelle structure administrative mise en place par l'ADAEV et ont été révisés par VSF Audit SA.

La fiduciaire en charge de la révision atteste qu'elle remplit les exigences légales d'agrément et d'indépendance, comme indiqué dans son rapport.

Nous avons comparé les résultats des exercices des deux dernières années et relevons que l'exercice 2025 se conclut avec un bénéfice de **CHF 7'109.07**. Pour rappel le résultat de l'année 2024 présentait un bénéfice extraordinaire de **CHF 45'481.65**, ceci était dû à l'adaptation des cotisations en vue de l'engagement d'un collaborateur à 80% qui avait débuté son activité seulement en fin d'année (en octobre).

Tenant compte de ce qui précède, le résultat 2025 est comparable aux années précédentes « normales ».

L'augmentation des postes 2025

« **Charges personnel** » correspond donc en grande partie à l'engagement de M. Kupferschmid comme chargé de mission

« **Entretien et réparations** » correspond à des coûts informatiques (laptop, licence, logiciel de sécurité informatique, hébergement de données Infomaniak).

« **Charges sur projets** » correspond à des études en cours sur divers projets (ex. zone tri des déchets)

Au vu de ce qui précède, nous vous recommandons :

- D'approuver les comptes tels que présentés
- De porter au capital le bénéfice de l'exercice de **CHF 7'109.07** en augmentation du capital propre, qui passe à **CHF 130'444.22**
- D'en donner décharge au comité et à la direction de l'ADAEV
- De relever la commission de son mandat

Pour l'organe de contrôle :

Christophe Cygan

Claudie Golay

Giuseppe Antonio Donato

Les Bioux, le 21 avril 2026

Point de situation statistiques
Région Vallée de Joux
version du 5 mai 2026

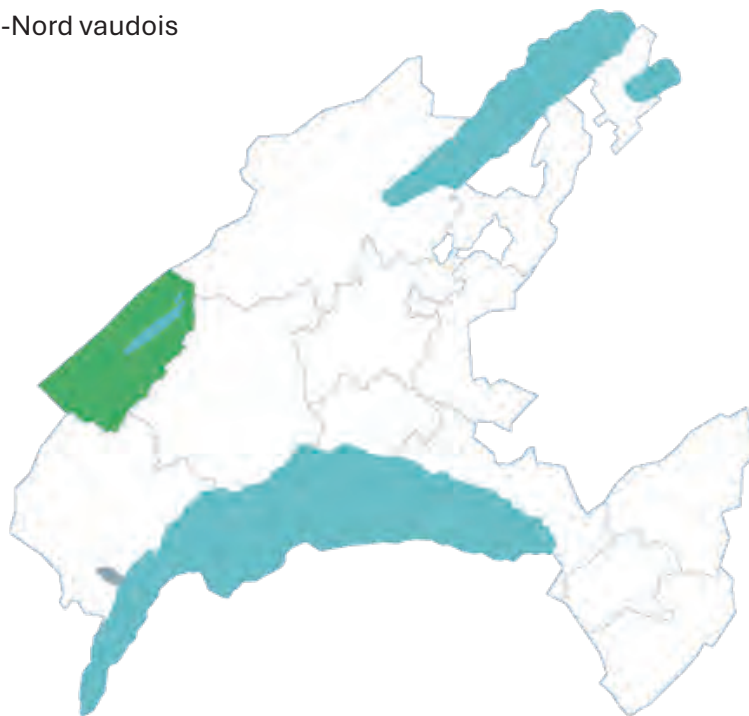
En bref

3 Communes | 10 villages | District du Jura-Nord vaudois

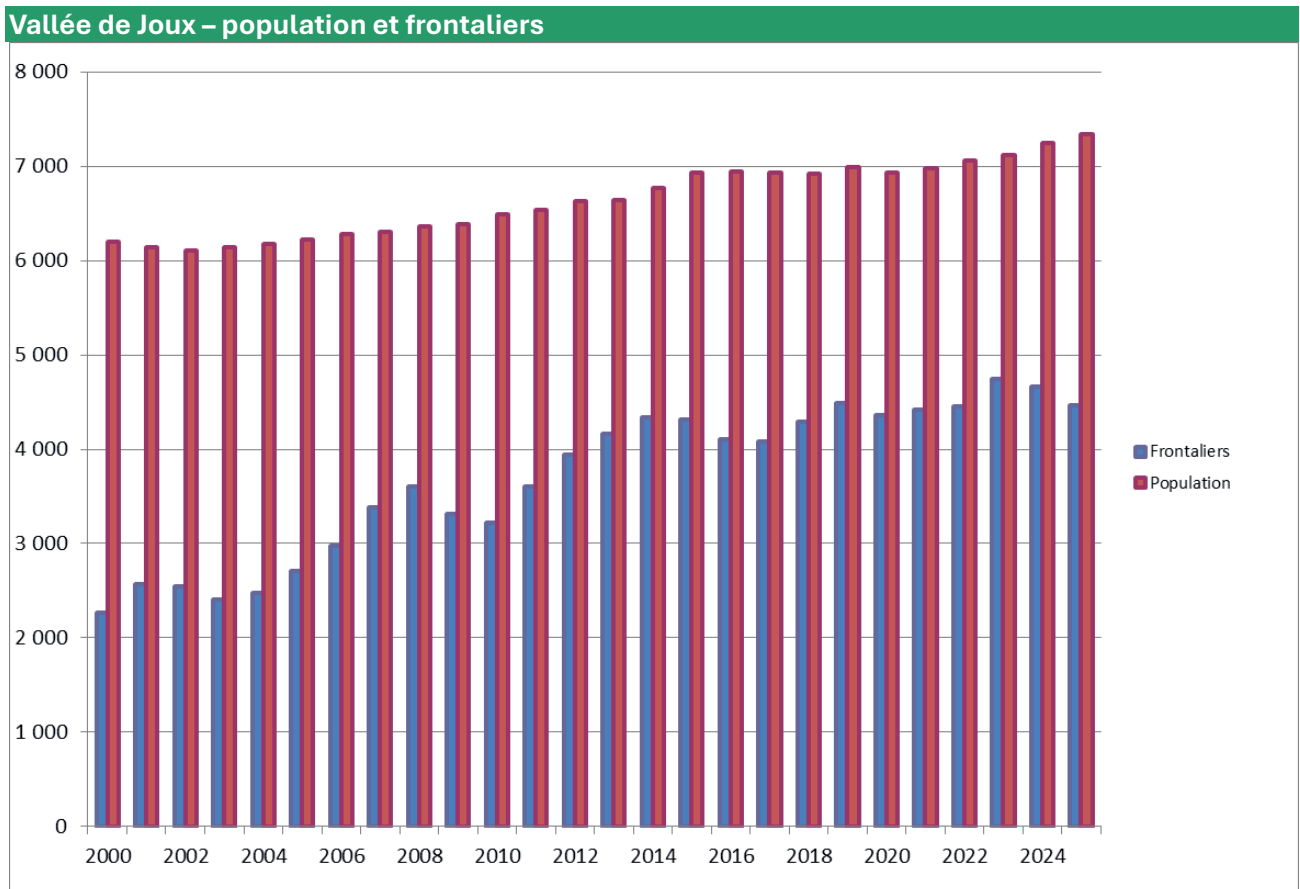
163,68 km² (5 % du Canton)

Plus de 7'300 habitants en 2025

En 2023, 615 entreprises et 8'335 emplois

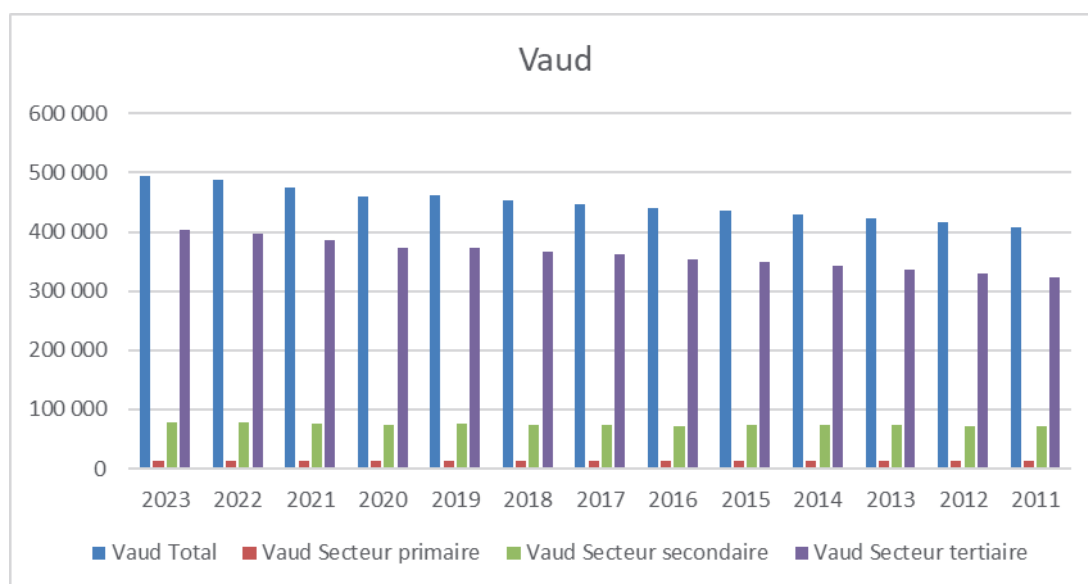
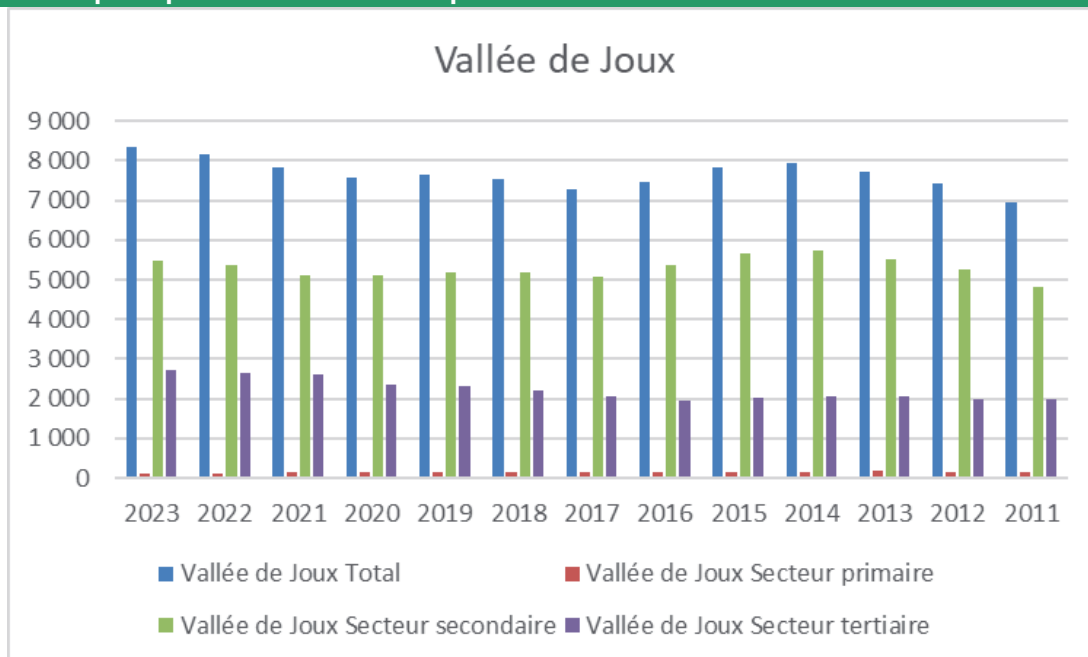


Statistiques des personnes (Habitants, emplois, frontaliers et chômage)



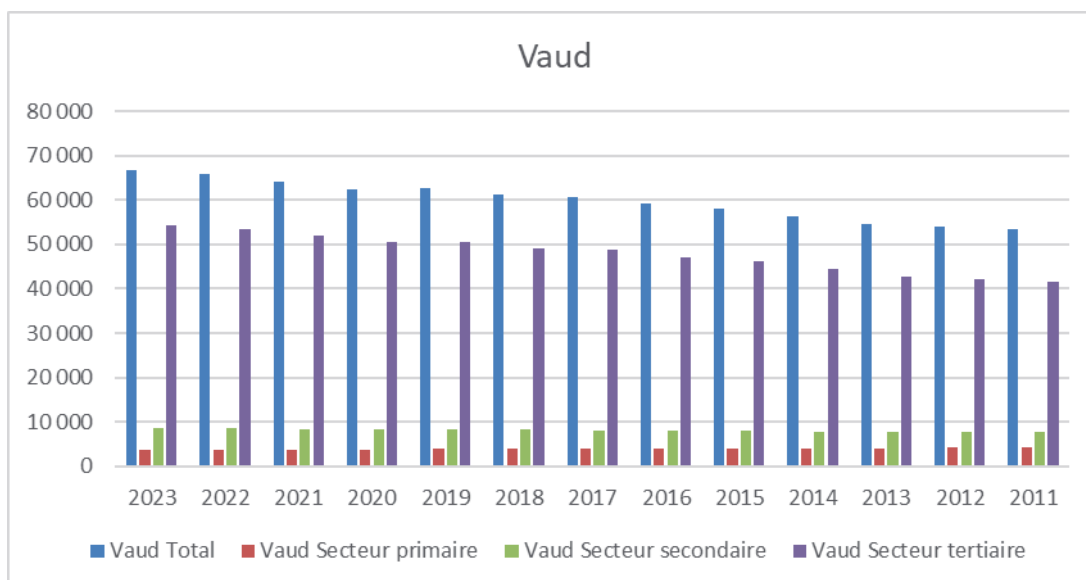
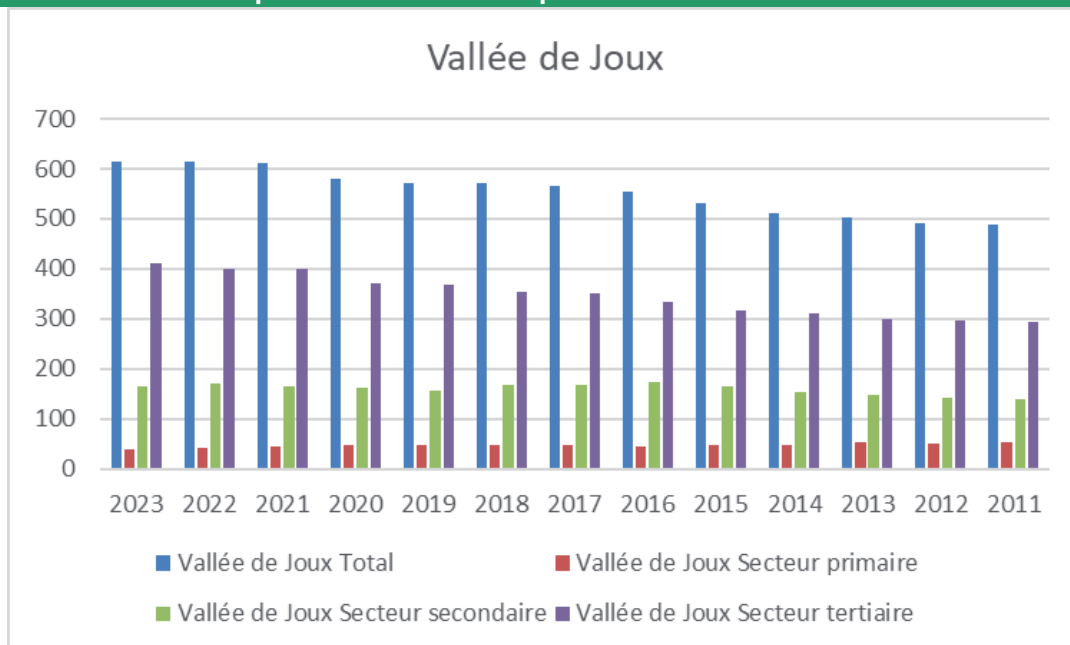
Source : La Feuille janvier
Mise à jour : annuelle

Nombre d'emplois par secteur économique – Vallée de Joux – Vaud



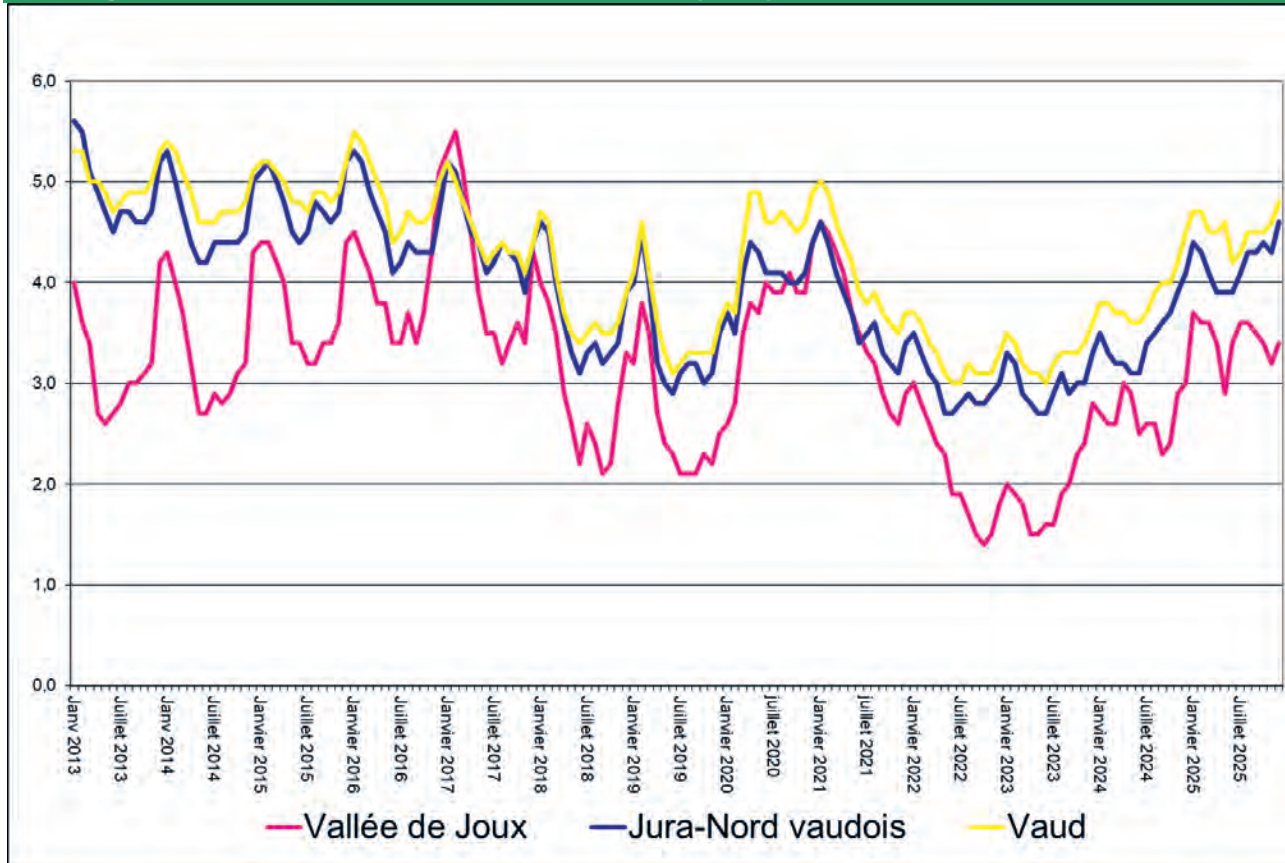
Source : vd.ch statistiques par domaine 06, Industrie et services
 Mise à jour : annuelle

Nombre d'établissements par secteur économique – Vallée de Joux – Vaud



Source : vd.ch statistiques par domaine 06, Industrie et services
 Mise à jour : annuelle

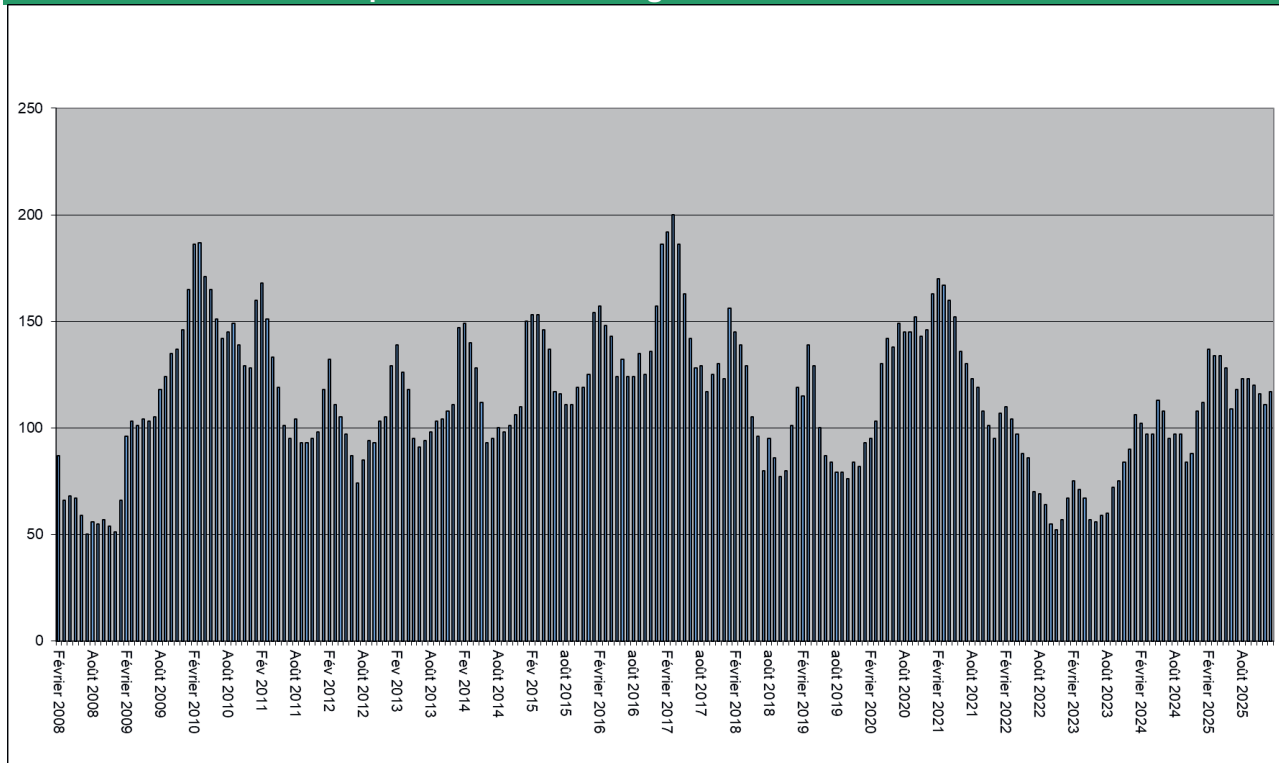
Chômage Vaud – Jura-Nord Vaudois – Vallée de Joux (en %)



Source : Etat de Vaud – DGEM

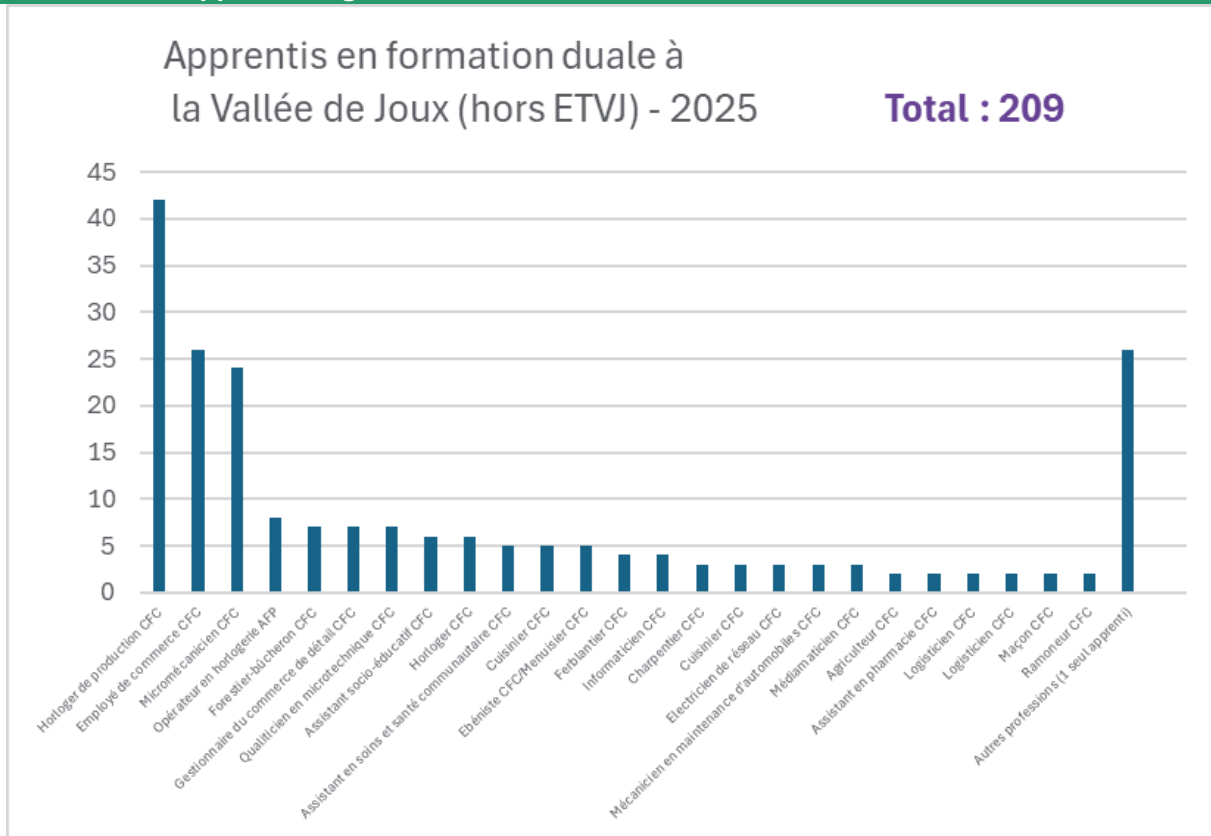
Mise à jour : mensuelle

Vallée de Joux – nombre de personnes au chômage

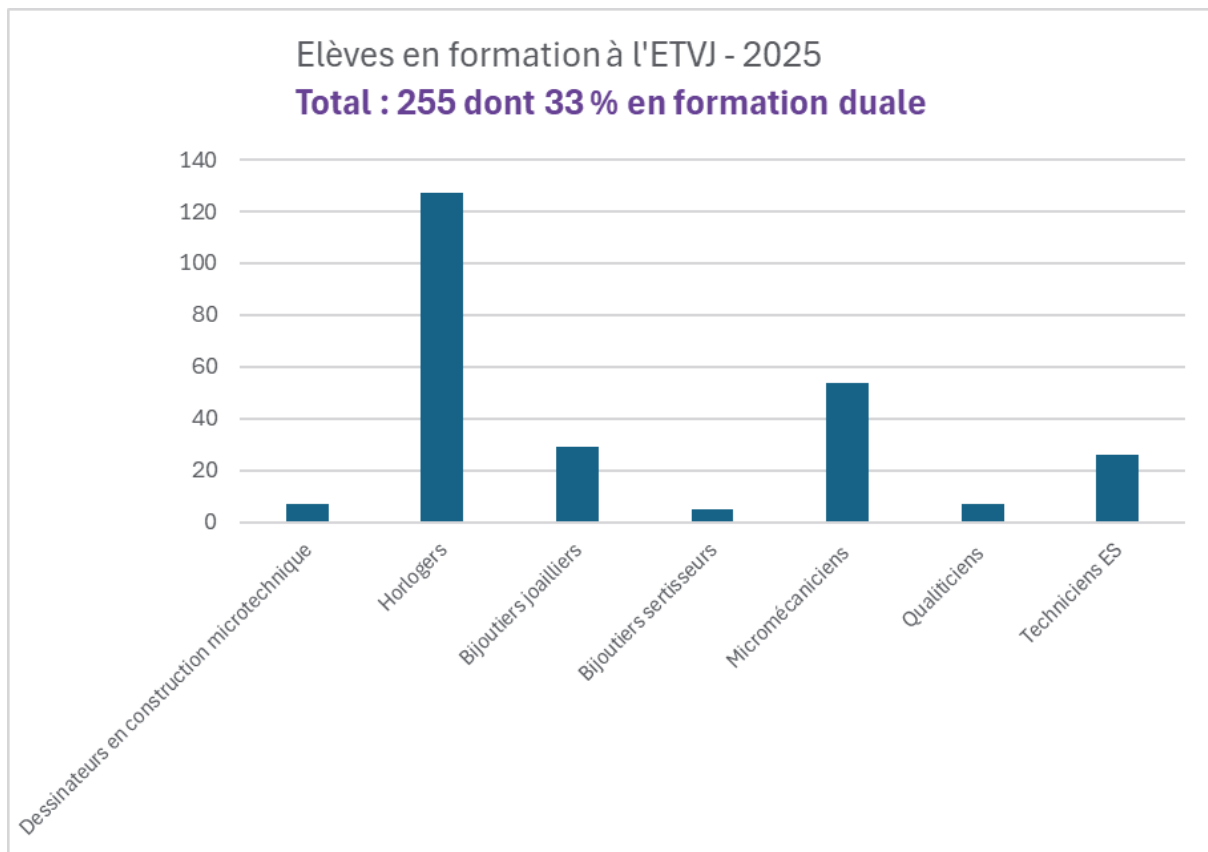


Source : Etat de Vaud – DGEM

Mise à jour : mensuelle



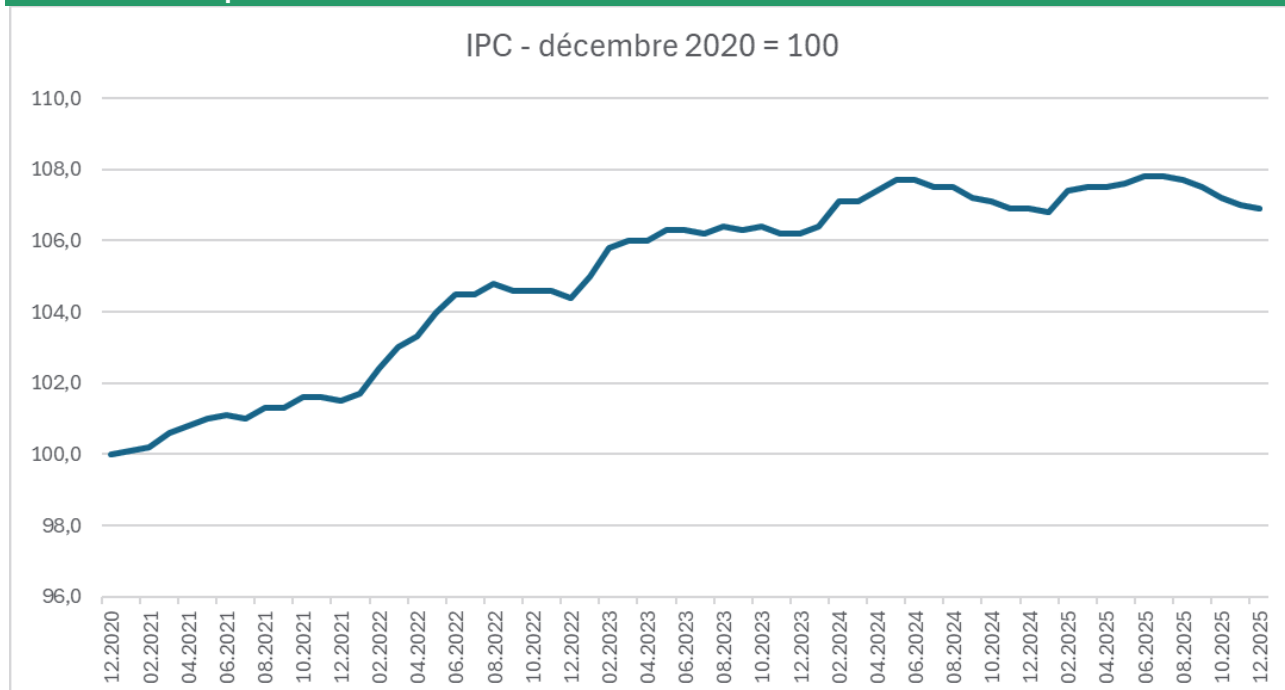
Source : Etat de Vaud (DGEP)
Mise à jour : annuelle



Source : ETVJ
Mise à jour : annuelle

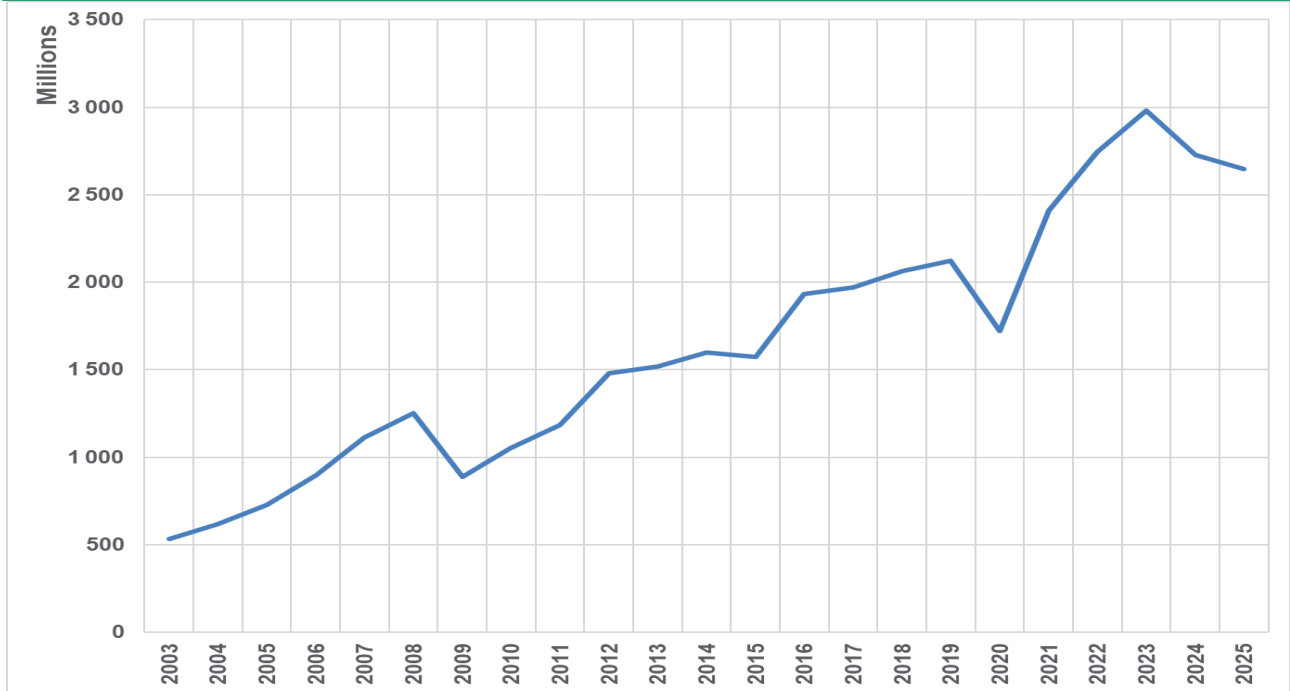
Statistiques économiques (Exportations horlogères, IPC)

IPC – indice des prix à la consommation



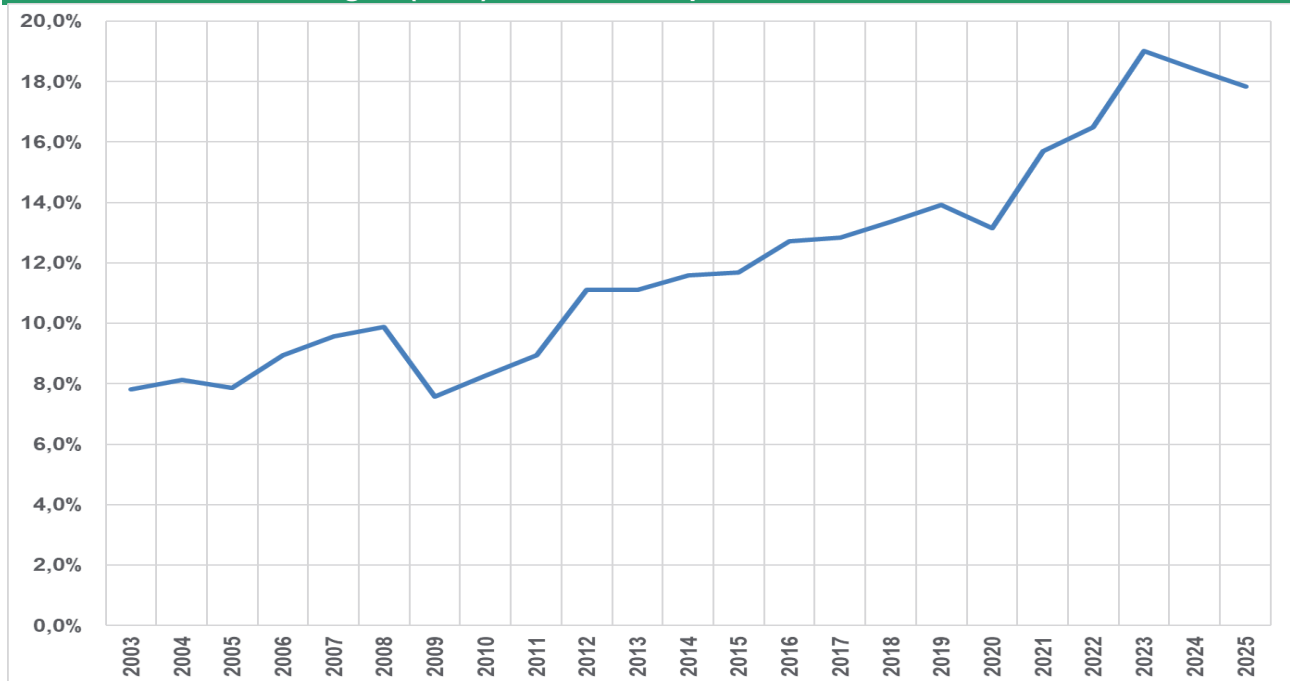
Source : OFS
Mise à jour : mensuelle

Vaud – exportations horlogères



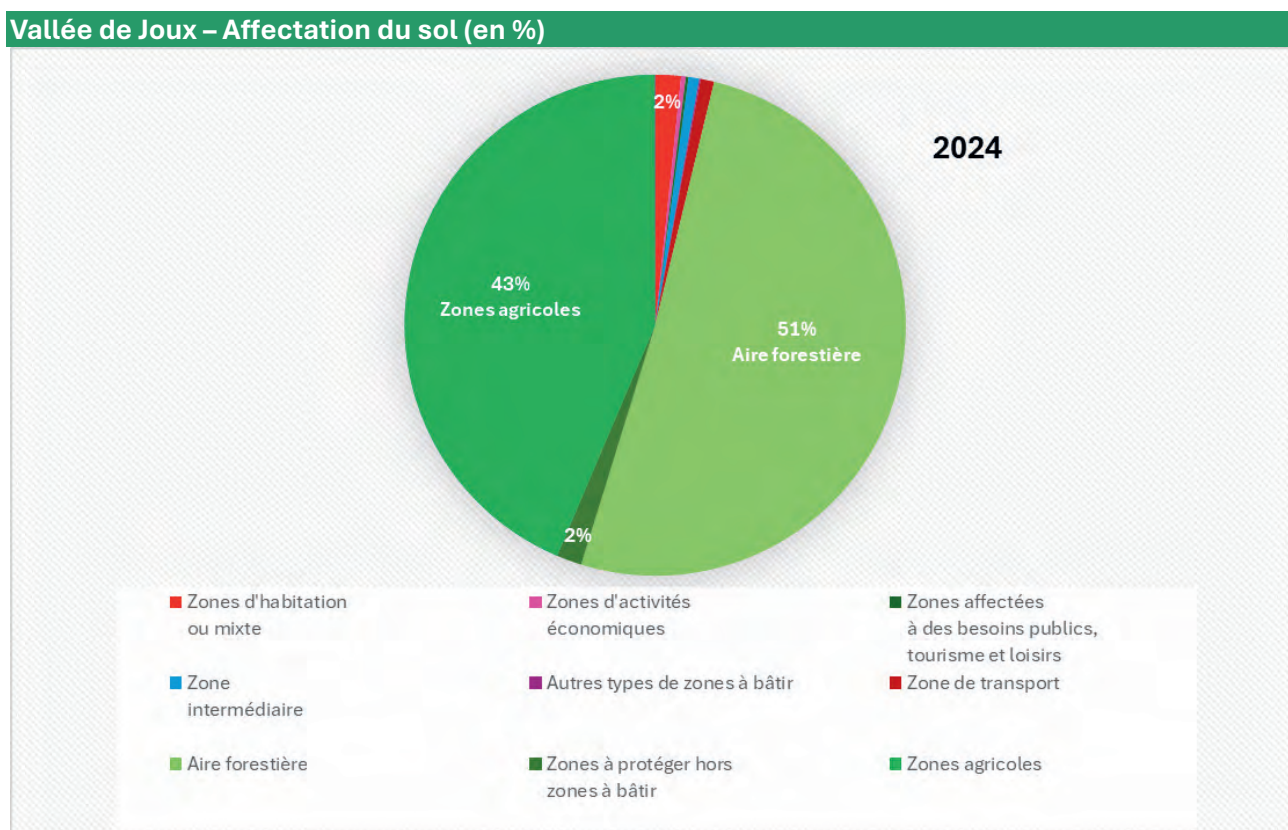
Source : OFDF
Mise à jour : annuelle

Vaud – Contribution horlogère (en %) du total des exportations vaudoises



Source : OFDF
Mise à jour : annuelle

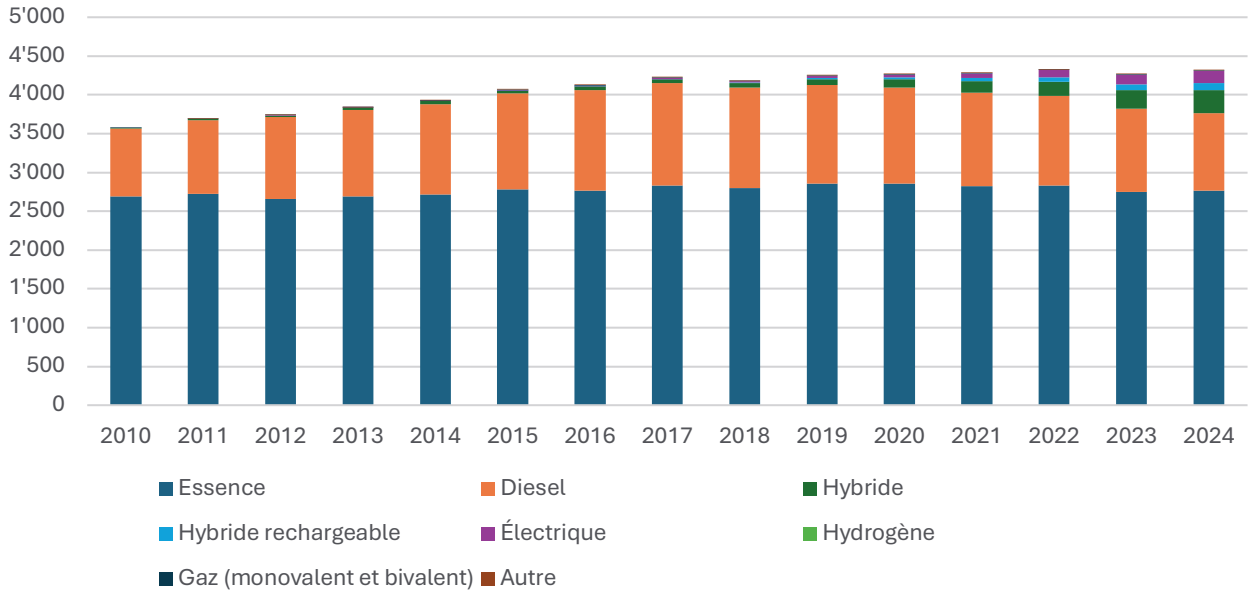
Statistiques du territoire (Occupation du sol, parc automobile et logements)



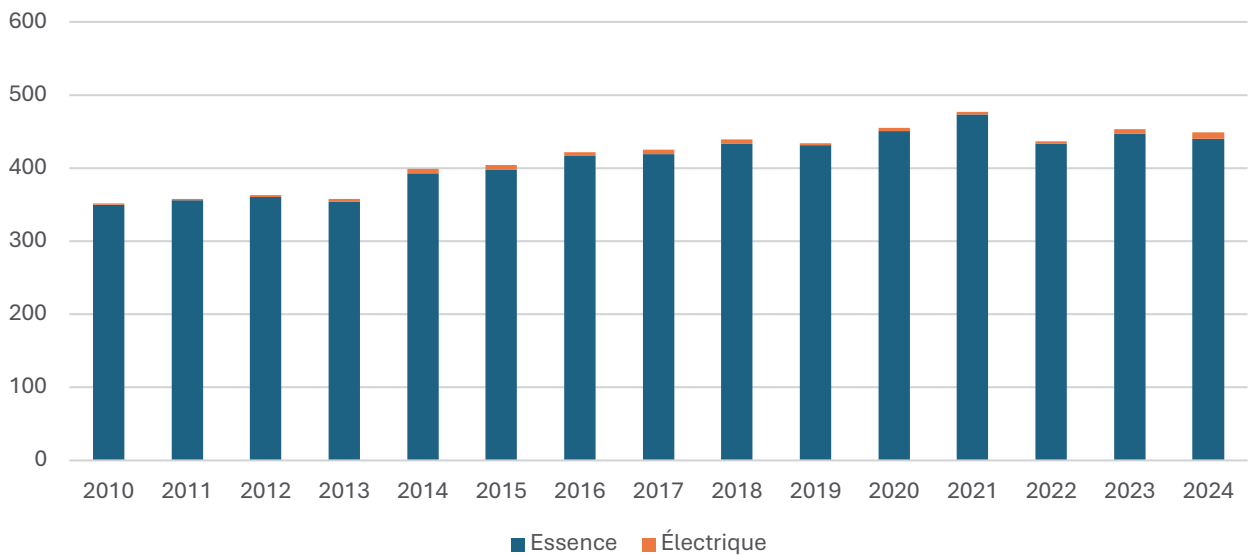
Source : Direction générale du territoire et du logement (DGTL)
Mise à jour : annuelle

Vallée de Joux – Parc routier

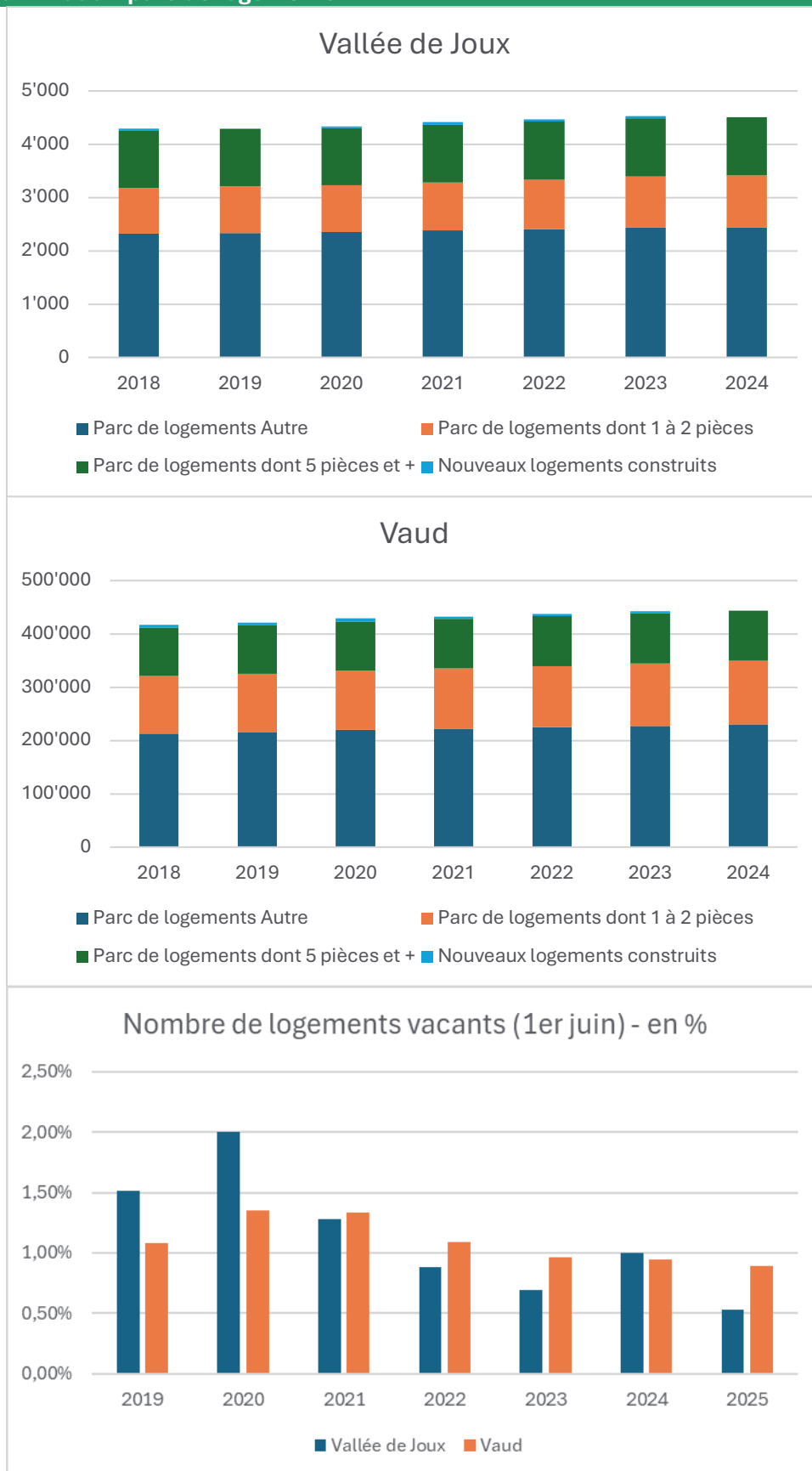
Véhicules



Motocycles



Source : OFS
Mise à jour : annuelle



Source : Etat de Vaud – statistiques en matière de logements
 Mise à jour : annuelle

S I C

SOCIÉTÉ INDUSTRIELLE ET COMMERCIALE DE LA VALLÉE DE JOUX



RAPPORT D'ACTIVITÉ 2025



I.D.E.A.

SIC

pa ADAEV – Case postale 57 – 1347 Le Sentier
Tél. : 021 845 90 91 / sic@valleedejoux.ch

Table des matières

• Les membres du Comité.....	2
• Le mot du Président	3
• Thèmes abordés en 2025.....	4
• Dates importantes 2025	5
• Les chiffres 2025	5
• Vallée de Joux 360°.....	6
• IDEA	9

Les membres du Comité au 31.12.2025

• Fazzone Michele, Président	Manufacture Jaeger-LeCoultre Branch of Richemont Int. SA et Conseil de Fondation ETVJ
• Ackermann Raphaël	Dubois & Dépraz SA
• A Marca Lionel	Blancpain SA
• Augsburgger Joël, Trésorier	Crédit Mutuel de la Vallée de Joux SA
• Bifrare Aïscha	Chaussures-Cordonnerie Mouquin Sàrl
• Bodenmann Mélanie	J. Bodenmann SA
• Cotting Thoma	Patrick Cotting SA
• Golay Damien	Gavin SA
• Kissling Gregory	Montres Breguet SA
• Mathieu Cyrille	Acrotec
• Meylan Pierre-André	Piguet Frères SA
• Muirhead Bill	VFM Conseil SA
• Paillard Cédric	Vallée de Joux Tourisme
• Resta Ilaria	Audemars Piguet (Marketing) SA
<i>Paris Bertrand</i>	<i>représente Audemars Piguet (Marketing) SA</i>
• Reymondin Laurent, Secrétaire	ADAEV

Le mot du Président



Chers membres,
partenaires, autorités et
habitants de la Vallée de
Joux,

La publication de ce
rapport d'activité est
l'occasion de dresser le
bilan de l'année écoulée et

de partager nos perspectives.

Ayant eu l'honneur d'être élu à la présidence de la Société Industrielle et Commerciale de la Vallée de Joux en juin 2025, je suis particulièrement conscient de l'importance de notre mission au sein de cette communauté dynamique.

L'année écoulée a été caractérisée par un dynamisme renouvelé au sein de notre comité. L'arrivée de quatre nouveaux membres a porté l'effectif à quinze personnes, toutes engagées pour l'avenir de notre Vallée. Leur énergie, leurs idées et leur dévouement constituent des atouts précieux. Je tiens à exprimer ma gratitude à l'ensemble des membres du comité pour leur engagement sans faille, leur présence constante et leur activité remarquable, qui ont permis de relever les défis et de concrétiser de belles initiatives.

L'année a été riche en événements et en actions concrètes. La SIC a organisé avec succès son « **6 à 8** » d'octobre, **dédié à la Formation**, qui s'est distingué par son format innovant de plateau TV et a suscité un vif intérêt.

L'**action des bons cadeaux** a également été une réussite, témoignant de l'attachement de notre communauté au commerce local.

Nous avons par ailleurs inauguré le **premier « Petit Déj' de la SIC »**, un nouveau format destiné à favoriser les échanges et le réseautage

entre nos membres. Le comité a également assuré une présence et une implication remarquables lors des **rencontres avec les diverses SIC du canton** et des **séances de la FPV**, renforçant ainsi notre réseau et notre influence au niveau cantonal. L'ensemble de ces initiatives illustre notre volonté de soutenir activement le tissu économique et social local.

Cette période demeure marquée par une **conjuncture complexe pour notre région**. Des sujets d'importance majeure, tels que le **Pôle Santé**, le **PDRZA**, la **Fusion des communes**, ou encore la future **construction du Pôle d'excellence Chez-le-Maître**, ont légitimement alimenté les discussions et continuent de façonner notre environnement. Dans ce contexte exigeant, la SIC s'est positionnée comme une force constructive et un point d'ancrage pour nos entreprises et nos habitants.

Pour l'avenir, la SIC de la Vallée de Joux réaffirme son engagement à être un acteur moteur pour le développement régional.

La **plateforme VDJ360°** constitue un atout précieux sur lequel nous continuerons de nous appuyer pour créer des synergies et valoriser les savoir-faire uniques de la région, tout en accentuant notre excellence, notamment en lien avec la formation.

La SIC maintiendra sa dynamique en **soutenant activement le commerce local, la restauration et la formation**, et en **promouvant les ressources de notre région** au-delà de nos frontières locales, cantonales et nationales. Les thématiques de la **sécurité, de la mobilité et du développement des savoir-faire** demeurent au cœur de nos préoccupations.

Plusieurs projets sont d'ores et déjà en préparation, tels que le prochain « **6 à 8** » sur le

thème des aides en faveur des PME et l'élargissement de nos « **Petits Déj' de la SIC** ».

La **solidarité hors du commun** qui caractérise notre région constitue une force essentielle, nous permettant d'avancer collectivement.

Nos remerciements s'adressent chaleureusement à tous nos membres pour leur confiance et leur participation active, à nos partenaires institutionnels et économiques pour leur précieuse collaboration, ainsi qu'aux autorités locales pour leur écoute et leur soutien indéfectible.

C'est par cette collaboration que nous œuvrons à la construction d'une Vallée de Joux prospère et solidaire.

Nous vous invitons à découvrir en détail les activités et les chiffres de cette année dans les pages qui suivent.

Avec mes salutations les meilleures.

Michele Fazzone
Président

Thèmes abordés en 2025

PDRZA

La question du Plan Directeur Régional des Zones d'Activités de la Vallée de Joux (PDRZA) a naturellement suscité de vives réactions tant auprès des acteurs industriels que de la population. À la suite du refus exprimé par les citoyens de la Commune du Chenit, un important travail de réévaluation et de réflexion devra être entrepris.

Il va de soi que tous les efforts seront déployés afin de permettre à la population et aux acteurs du développement économique de trouver un terrain d'entente autour de cet enjeu majeur pour l'avenir de notre région.

Pôle santé Vallée de Joux (PSVJ)

L'année 2025 a été marquée par les difficultés rencontrées par le Pôle Santé Vallée de Joux (PSVJ) suite à la réduction des subventions cantonales. Dans ce contexte exigeant, il est important de rappeler que la SIC a toujours apporté son soutien au PSVJ et demeure pleinement engagée à ses côtés.

La pérennité d'une offre de soins de qualité dans la région constitue un enjeu essentiel pour l'ensemble de la population comme pour le tissu économique local. La SIC continuera à défendre activement cette priorité.

Commerçants et restaurateurs

L'avenir de notre région repose également sur la vitalité de nos commerces et de nos établissements de restauration. Consciente de son rôle essentiel dans l'attractivité et le dynamisme local, la SIC demeure à leurs côtés afin de les accompagner dans la recherche de solutions durables pour assurer la pérennité de leurs activités.

Vallée de Joux 360°

Le projet Vallée de Joux 360° est un axe majeur de notre activité dont les détails complets figurent dans la section dédiée plus bas dans ce rapport.

Dates importantes 2025

- Le 16 janvier 2025, «6 à 8» des **entrepreneurs de la SIC** - thème : l'Intelligence Artificielle – quelle utilisation concrète en entreprise ?
- Le 11 juin 2025, **Assemblée générale**
- Du 8 au 11 mai 2025, **Comptoir de la Vallée de Joux** - thème : La Mobilité
- Le 28 octobre 2025, «6 à 8» des **entrepreneurs de la SIC** dédié à l'une des Rencontres cantonales de la formation professionnelle
- Les 28 et 29 novembre 2025, **Forum des métiers 2025** avec le soutien de la SIC et de Vallée de Joux 360°
- Le 5 décembre 2025, premier **Petit-déjeuner de l'économie de la SIC**. Collaboration avec la Plateforme vaudoise du bois

Les chiffres 2025

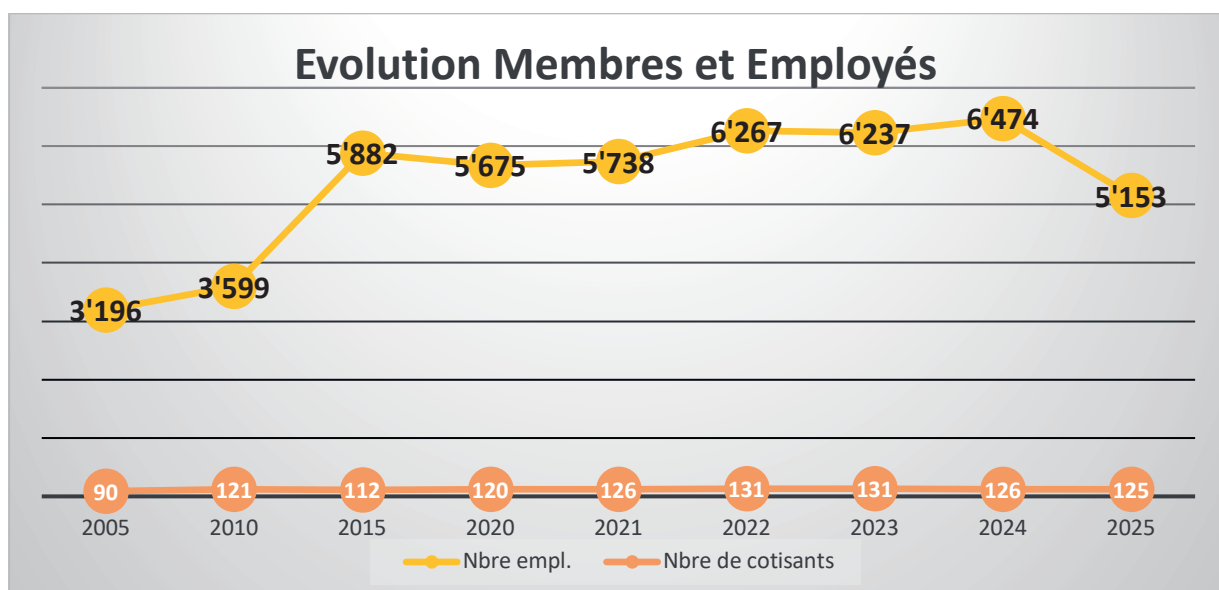
La SIC en 2025 c'est :

125 membres qui représentent
5'153 employés

En 2025, la somme des cotisations encaissées a été de CHF 80'771.05

dont CHF 51'530.- ont été reversés à la Fondation IDEA et CHF 18'550.80 à l'ADAEV.

En 20 ans, le nombre d'entreprises, PME membres a passé de 90 à 125 et le nombre d'employés annoncés de 3'196 à 5'153.





Pour visionner la Gazette dédiée à VDJ 360, rendez-vous sur le site valleedejoux.ch

ou scanner ce code QR



Les membres du Comité de pilotage

- Fazzone Michele, **Président**
- Augsburgers Joël
- Bifrare Aïscha
- Muirhead Bill
- Paillard Cédric
- Paris Bertrand
- Reymondin Laurent

Délégué(s) du CCM :

- Baudat Cédric
- Bovay Thierry
- Geffroy Florent
- Vullioud Laure

Les activités de VDJ 360

Depuis 2021

Lancée le 1^{er} avril 2021, à la sortie du Covid, la plateforme VDJ 360, avec le financement du Canton, de la Confédération et des partenaires privés/institutionnels (Fondation Paul-Edouard Piguet et Audemars Piguet) a permis la création, le déploiement, la mise à jour et la réalisation de contenus, ainsi que la mise en place de formations durant les 4 dernières années.

Créé par la SIC et dirigé par un comité de pilotage (COPIV VDJ 360), le projet est réalisé par le centre de compétences médias (CCM).

Depuis sa création, plus de 500 reportages vidéo et plus de 700 articles éditoriaux ont été réalisés. L'annuaire répertorie à ce jour plus de 350 positions (commerçants, artisans, PME et associations).

Les actions spéciales 2025

Comptoir de la Vallée de Joux

Les trois médias Combiens, soit Val TV, la Feuille et VDJ 360, étaient les invités d'honneur du Comptoir de la Vallée de Joux. Pour l'occasion, un « stand-studio » a été installé, une régie son et images permettant de produire en condition du direct des émissions spéciales.



Production et réalisation de 5 magazines durant le comptoir de La Vallée de Joux « Médias en fête », en collaboration avec la Feuille et Val TV.



<https://www.valtv.ch/category/archives/medias-en-fete/>

5 thématiques : l'économie, le sport, la culture, la jeunesse et les médias.

Un rendez-vous quotidien de 50 minutes.

Les rencontres de la formation professionnelle

Un événement, une émission de TV, une plateforme d'échanges.



Organisé dans le cadre du « 6 à 8 de la SIC », cet événement réalisé par VDJ 360, en collaboration avec le Canton, a réuni le 28 octobre 2025 au Casino du Brassus, un grand nombre de professionnels venus écouter un plateau d'intervenants de qualité.

Intervenants cantonaux :

M. Frédéric Borloz – Chef du Département de l'enseignement et de la formation professionnelle, M. Lionel Eperon – Directeur général de l'enseignement postobligatoire, M. Cédric Blanc – Directeur général de l'enseignement obligatoire et de la pédagogie spécialisée, Mme Emmanuelle Rossier – Directrice de l'Office cantonal d'orientation scolaire et professionnelle.

Intervenants locaux :

M. Michele Fazzone – Président SIC, M. Stephan Naddeo – Directeur de l'Etablissement primaire et secondaire, M. Frédéric Schütz – Directeur de l'Ecole Technique, Mme Sylvie Aubert Brühlmann – Présidente de l'Association scolaire intercommunale, M. Cyrille Mathieu – CEO Kif Parechoc, M. Francesco Cavaliere – Primé SwissSkills 2025.

Tout le contenu sur :



<https://www.valleedejoux.ch/themes/formations-a-la-vallee-de-joux/les-rencontres-de-la-formation-professionnelle/>

Forum des métiers et portes ouvertes ETVJ

Le Forum des Métiers s'est tenu les 28 et 29 novembre 2025, en parallèle des « Portes ouvertes de l'ETVJ. »

L'événement, soutenu par VDJ 360, a mis en lumière des professions techniques essentielles, démontrant qu'il existe de nombreux débouchés en dehors de l'horlogerie et de la micromécanique, et qu'il est possible de bâtir un avenir solide dans la région grâce à des métiers variés et porteurs.

De nombreux contenus éditoriaux ont été produits par VDJ 360 dans le cadre de l'événement et autour du thème de la formation.

Les bons cadeaux

Lancé en décembre 2024, le projet « bons cadeaux » est aujourd'hui sur les rails.

En 14 mois, les bons cadeaux ont été activés par 30 structures, entreprises et institutions, générant l'édition de 1'600 bons cadeaux, dont

1'000 ont déjà été activés auprès de 63 commerçants différents.

Cela représente un chiffre d'affaires généré de plus de CHF 50'000.– auprès de commerçants, artisans et restaurants Combières en 2025.



**BOOSTEZ VOTRE IMPACT LOCAL AVEC
LES BONS CADEAUX DE LA VALLÉE DE JOUX**

- Un cadeau simple, flexible et 100% utile pour vos collaborateurs, vos clients ou vos partenaires.
- Valables dans une large sélection de commerces, restaurants et services de la région.
- Faciles à offrir, appréciés à coup sûr.
- Un geste concret pour soutenir l'économie combière.

FAITES CIRCULER LA VALEUR ICI, DANS LA VALLÉE!

ADOPTÉZ LES BONS CADEAUX:
un choix malin, local et gagnant pour tous.




La suite de VDJ 360

Etudes et vision

L'étude conduite de mi-2024 à l'automne 2025 nous a permis de définir les axes de développement pour la suite du projet.

L'étude a permis d'éditer deux documents clés pour la suite de la valorisation de l'économie combière, les filières professionnelles, les artisans et commerçants, les médias et la formation :

- Valoriser l'économie dans toute sa diversité – 72 pages
- Valoriser les commerçants et artisans de la Vallée de Joux – 52 pages

Ces documents contiennent :

- La stratégie à déployer pour les années à venir
- Des boîtes à outils de projets et actions à déployer
- Des recommandations sur le financement

- La gestion et les phases opérationnelles
- Des retroplannings et budgets cadres

Grâce aux résultats de l'étude, un cofinancement de la confédération, du canton de Vaud et des communes a été validé fin 2025 pour la direction et la coordination du **projet de déploiement d'une marque territoriale pour les 3 prochaines années.**



Fondation IDEA

Mission de la Fondation :

Octroi d'indemnités de transport ou de logement aux étudiants, élèves et apprentis devant se déplacer ou prendre un logement en dehors de la Vallée de Joux pour accomplir leurs études ou leur apprentissage, pour autant qu'ils en fassent la demande au Greffe municipal de leur Commune.

Pour de plus amples informations, rendez-vous sur le site

<https://www.valleedejoux.ch/2024/01/30/la-fondation-idea-lalliee-des-etudiants-hors-vallee/>

ou scanner ce code QR



Les membres du Conseil de Fondation

	<u>Délégué de</u>
• Meylan Pierre-André, Président	Fondation Paul-Edouard Piguet & SIC
• Dubois Jean-Philippe, Vice-président	SIC
• Aubert Brühlmann Sylvie	Municipalité du Lieu
• Berktold Patrick, Secrétaire	Municipalité de l'Abbaye
• Golay Damien	SIC
• Meylan Cantone Raffaella	Municipalité du Chenit
• Vullioud Michel	Municipalité du Chenit
• Aubert Monique, Caissière	hors Conseil

Depuis sa création en 1965, la Fondation a aidé à ce jour 2'403 jeunes Combiens en leur versant au total plus de CHF 6,336 millions.

Développement de l'IDEA

Face à la baisse des demandes en 2023–2024, le Conseil a lancé au printemps 2025 une campagne d'information destinée aux jeunes et à leurs parents. Un roll-up et un flyer présentant l'IDEA ont été créés et diffusés lors du Comptoir 2025, au Centre éducatif de Chez-le-Maître et auprès des élèves en fin de scolarité. Cette action a été très efficace, entraînant une forte hausse des demandes pour la rentrée d'août 2025. La promotion sera renouvelée dans les années à venir.

En 2025, la Commune du Chenit a introduit un « Fonds Energie et Durabilité » qui octroie, entre autres, des subsides à la mobilité douce. Afin de rationaliser le processus des demandes ainsi qu'éviter toute confusion avec l'IDEA, la Commune a proposé d'ajouter une indemnité « Mobilité douce » de CHF 150.-/an pour les jeunes jusqu'à 25 ans, obtainable uniquement pour les voyages en transports publics. Cette aide s'ajoute donc à l'indemnité « transport » de CHF 400.-/an.

Ce subside étant une aide importante pour les bénéficiaires (+37.5 %), cette nouvelle prestation est acquise pour tous les jeunes de la Vallée, sans attendre la fusion des Communes le 1^{er} janvier 2027. Cette prestation a donc pu entrer en vigueur dès août 2025 grâce à l'accord du financement pour 2025 par le Fonds Energie et Durabilité du Chenit, par les 3 Communes en 2026 et, dès 2027, par le Fonds Energie et Durabilité repris par la nouvelle Commune de la Vallée de Joux.

Prestations de l'IDEA

L'aide de l'IDEA comporte quatre axes non cumulables :

- **Indemnité de logement** : d'un montant actuel de CHF 200.-/mois, elle est payée trimestriellement (CHF 600.- par trimestre). Cette indemnité est destinée aux jeunes de 15 à 25 ans qui doivent prendre un logement hors de la Vallée pour poursuivre leur formation. En 2025, l'IDEA a octroyé au total **274** indemnités trimestrielles (+34) réparties comme suit : apprentis et apprenties 58 indemnités (-10), étudiants et étudiantes 162 indemnités (+44). Les bénéficiaires inscrits au 31 décembre 2025 sont au nombre de 94 (+17).
- **Indemnité de transport pour étudiants et apprentis** : d'un montant actuel de CHF 400.-/an, elle s'adresse tant aux jeunes qui étudient hors de la Vallée et font les voyages quotidiennement, qu'à ceux qui, faisant leur apprentissage à la Vallée, suivent régulièrement les cours professionnels à l'extérieur. L'IDEA a aidé **157** jeunes (+29) durant l'année écoulée et les bénéficiaires inscrits au 31 décembre 2025 sont au nombre de 136 (+31).
- La nouvelle indemnité « **Mobilité douce** » de CHF 150.- /an, introduite dès août vient compléter l'aide pour ceux qui utilisent les transports publics. Pour 2025 cela concerne déjà **92** personnes.
- **Indemnité de transport Harmos** (élèves de 4 à 15 ans) : introduite au 1^{er} janvier 2018, l'indemnité est de CHF 400.- /an. En 2025 une indemnité (+/-0) a été versée. Pour rappel, cette prestation est entièrement financée par la Fondation Paul-Edouard Piguet, en plus de sa participation annuelle de CHF 100'000.-.

Evolution depuis 2011

Année	2011	2012	2013	2014	2015	2016	2017	2018	2019	2020	2021	2022	2023	2024	2025
Indemnités trimestrielles de logement	305	336	316	321	332	335	325	333	331	333	343	333	281	240	274
Nbre bénéficiaires (logement)	108	112	104	110	114	122	105	117	115	112	112	111	94	77	94
Indemnités annuelles de transport	119	129	102	115	115	119	110	94	84	96	104	120,5	138,5	128	157
Indemnités an. de transport Harmos								17	17	13	0	4	1	1	1
Indemnités an. Mobilité douce															92
Fortune au 31 décembre (x 1'000Fr.)	530	502	505	511	489	444	461	412	461	445	434	376	414	439	490





VALLÉE DE JOUX⁺



S I C

SOCIÉTÉ INDUSTRIELLE ET COMMERCIALE DE LA VALLÉE DE JOUX



I.D.E.A.